

# NERET & MINET

S.A.S.- Agrément 2001-014

8, rue Saint-Marc 75002 Paris - Tél. 01 40 13 07 79 - Fax 01 42 33 61 94  
E-mail : neret@auction.fr - Internet : www.neret.auction.fr

## ARTS PREMIERS

Collections de Kachinas de Monsieur et Madame Bringuier,  
de Madame Pinot et à diverses  
Art des Indiens des plaines, bijoux amérindiens, Art Océanien.

VENTE AUX ENCHERES PUBLIQUES  
Vendredi 17 Octobre 2003 à 14 H 30



PARIS

DROUOT RICHELIEU- Salle 5  
9, rue Drouot, 75009 Paris - Tél. 01.48.00.20.00  
Téléphone pendant l'exposition et la vente : 33 (1) 48.00.20.05

### Experts :

*Pour l'Art amérindien :*  
M. le professeur Eric Mickeler  
Membre de la C.E.C.O.A.  
Port. 06.72.79.34.80

*Pour l'Art océanien :*  
M. Hervé Naudy  
Membre de la C.E.C.O.A.  
Port. 06.88.16.74.99

Assistés de M. Alexandre Aspa

3, rue de Montholon 75009 Paris  
Tél. 33 (1) 48.79.57.58 - Fax 33 (1) 48.79.57.58

### Expositions publiques :

Le Jeudi 16 Octobre 2003 de 11 heures à 18 heures  
et le Vendredi 17 Octobre 2003 de 11 heures à 12 heures  
Exposition privée sur rendez-vous préalable pris auprès des Experts.

Les pièces seront visibles sur internet à partir du 1<sup>er</sup> Octobre 2003

En couverture, reproduction du lot n° 31, décrit pages 33 et 34  
En dos de couverture, reproduction du lot n° 84, décrit page 57

## Editorial

Par le Professeur E. Mickeler

Collections Bringuier et R. Pinot. Deux noms pour une même fascination, celle des Kachina. Comme d'autres, je me suis interrogé sur ce qui pouvait relier ces deux envies individuelles, ce qui pouvait expliquer enfin le même parcours de collectionneur. S'il est facile d'affirmer que les initiateurs de ces collections de haut niveau occupent les carrefours du pouvoir au sein de notre société, que ce soit sur le plan culturel (l'un n'est-il pas réalisateur de film ? les second déclinant la mode au rythme de leurs envies et découvertes de mondes étranges (territoires Hopi certes mais aussi Tibet, îles paradisiaques du bout du monde...), il nous faut, après que d'avoir admis que tout ce qui a compté ou comptera, s'est intéressé ou s'intéressera au monde surréaliste Hopi, considérer toutefois que les motivations furent diverses. Les uns purent s'intéresser à la fantaisie créatrice et régénératrice des poupées Hopi, les autres à la multiplicité des formes, des matières ou des couleurs. Rien n'est en fait plus reposant après que d'avoir vécu une journée enthousiasmante, mais aussi harassante, de décisions et de responsabilités que de s'abîmer en contemplation devant sa petite armée de serviteurs muets, devant ses petits esprits Kachina dont la fonction première était de veiller aux récoltes, à la tombée de la pluie salvatrice, à la fécondité... Rien n'est plus galvanisant que de se livrer à maintes conversations secrètes avec ces petits alliés du monde souterrain des Kiwa. Enfin, le monde pluriel des Kachina permet de les collectionner par taille, par famille (Kachina-Garde, Kachina-Animal...), par type de danse, par lien familial, par coup de cœur enfin, coup de cœur inexplicable mais la passion a-t-elle besoin de raisons ? Le prix d'une envie reste enfin dérisoire si le choix de la pièce est bien conduit. Tout est à considérer, que ce soit l'âge de la pièce, son pouvoir esthétique, son état, son pedigree, sa publication éventuelle... Là, encore, je reste comme toujours à la disposition de tous et de toute pour vous apporter le meilleur conseil sur les pièces des deux très belles collections que vous allez découvrir tout au long des pages de ce catalogue.

J'espère avoir le plaisir de vous rencontrer au cours des visites privées que nous organisons à votre intention ou bien sûr de la visite publique à Drouot qui surviendra le 16 Octobre 2003.



30

1

## ART AMERINDIEN

### Peuples Hopi et Zuñi

- 1 **Navan Kachina (Velvet Shirt Kachina), Kachina-à-la-Chemise-de-Velours.**  
Hopi, Arizona, U.S.A.  
Bois de peuplier américain (cottonwood), plumes de Colin, cordelette, pigments naturels (rouge, blanc, bleu, noir, jaune).  
Hauteur : 20 centimètres  
Circa : 1960

1000/1200 €

*Voir la reproduction*

*Bibliographie : Hopi Kachina Dolls par Harold S. Colton, University of New Mexico Press, Albuquerque. Nouveau Mexique, U.S.A.*

*Kachinas : The Barry Goldwater Collection par Barton Wright, Publication W.A. Krueger Company, Phoenix, Arizona, U.S.A. 1975. Page 22, numéro 1*

Pièce en rapport : un Kachina de ce type mais Zuñi (Pasikāpa), présent dans l'ancienne collection Jenny Keifts. Voir le numéro 22 de la vente du 18 Juin 2003, Maison de Vente Neret-Minet. Egalement mais de type Hopi dans la collection Barry Goldwater présentée au Heard Museum.

Ce Kachina a un masque surmonté entre autres de plumes de Colin. Son front présente normalement plusieurs fleurs réalisées en bois (deux

- 2 **QÖQÖLE ou QÖQLÖ (Sikyaqöqlo en langue Hopi)**  
Hopi, Arizona, U.S.A.  
Bois de peuplier américain (Cottonwood, *Populus Deltoides*), cordelette, pigments naturels (jaune, bleu, rouge, noir).  
Hauteur : 14,5 centimètres  
Circa 1930-1940

1500/2000 €

*Voir la reproduction page 29*

*Bibliographie : Hopi Kachina Dolls par Harold S. Colton, University of New Mexico Press, Albuquerque. Nouveau Mexique, U.S.A.*

*Kachina des indiens Hopi. M.-F. Laniel Le François. Editeur Danièle Amez. Page 160.*

Pièce en rapport : Un Qöqöle est présent dans la Collection Madeleine Malraux. Une pièce similaire dans la vente Jenny Keifts du 19 Décembre 2002, Maison de Vente Neret-Minet.

Le masque du Kachina est jaune, cette couleur symbolisant le Nord et se trouvant assimilé au Maïs. Les joues sont ornées de pattes d'oiseaux (Pa'tzro küküadta), normalement il s'agit de pattes d'oriole, le seul oiseau associé à la couleur jaune dans l'art Hopi. Sur le costume rouge, on peut voir une sorte de plastron à ornementation géométrique et versicolore (à

fleurs sont ici manquantes). L'arrière du masque est blanc. Les yeux formés de rectangles noirs se détachent sur un masque de couleur rosée, découpé de motifs géométriques. La bouche est figurée par un tube. Un V inversé surmonte cette bouche. Le Kachina porte un vêtement noir garni d'un ruban peint tricolore qui passe à l'arrière du buste. Le kachina arbore un collier de turquoises (la pierre qui porte bonheur). Les bras sont recouverts de manches fendues. Les mains présentent frontalement une fente et devaient tenir vraisemblablement un arc, des flèches et un hochet. Le Kachina porte un kilt blanc garni d'une écharpe sculptée en décrochement et présentant des dessins graphiques de l'ethnie. L'arrière du kilt montre une peau de renard sculptée. Les pieds sont enfin recouverts de bottines rouges.

Ce Kachina a été introduit en pays Hopi après 1900 et vient d'un type Zuñi appelé Pasikāpa. Il apparaît dans diverses danses mixtes et danses de Kiva.

Ce kachina est assez fidèle au type classique nonobstant le fait que le corps pourrait être peint en blanc et présenter une collerette autour du cou à l'imitation du Pin de Douglas.

Quelques manques ou restaurations (deux fleurs disparues, l'oreille gauche est restituée, le bout du pied droit est absent, collage au pied gauche, un petit manque mineur sur la manche gauche) sinon très jolie pièce avec une forme sculpturale élaborée.



base de jaune et de bleu) figurant les nuages. Les verticales sous ces formes sont l'image même de la pluie qui tombe. Le kilt est blanc. Les pieds sont chaussés de bottes blanches décorées de motifs géométriques. Sur les côtés des bottes et à l'arrière, on note la présence de motifs géométriques triangulaires de couleur jaune. Usure naturelle du pigment blanc sur le kilt sinon très bon état général.

Qōqōle est un kachina chef (Mong). De part sa couleur faciale, on peut affirmer qu'il provient de la seconde Mesa. Il apparaît pour cette Mesa avant le Powamu afin de distribuer des cadeaux aux enfants. Généralement, il prophétise aussi de bonnes récoltes. Dans les deux autres Mesa, les danses et les rites sont différents. Sur la troisième Mesa, le personnage est plus burlesque, ce qui rappelle qu'il est également un clown.



3

- 3 **Sio Hemis Kachina** (Zuñi Jemez Kachina, en langue Hopi : Si'ohemiskastina)  
Hopi, Arizona, U.S.A.  
Bois de peuplier américain (Cottonwood, *Populus Deltoïdes*), pigments naturels (noir, blanc, rouge, jaune, vert, bleu).  
Hauteur : 16,5 centimètres  
Circa 1930-1940

4000/4500 €

Voir la reproduction

*Bibliographie : Hopi Kachina Dolls par Harold S. Colton, University of New Mexico Press, Albuquerque, Nouveau Mexique, U.S.A. P.50.*

Kachinas par Barton Wright. P. 214.

*Hopi Kachina tradition par Alph H. Secakuku. P. 91.*

*La danse des Kachina. Le Pavillon des Arts. P. 81, 94, et 102.*

*Esprit Kachina. Galerie Flak. P.121 et 128.*

Pièce en rapport : Collection Malraux. Matta. Ancienne coll. Thery-Atchevinsky. N° 16 de la vente du 18 Juin 2003. S.A.S Neret-Minet, Paris, France.

La tableta de ce Kachina est sommée de quatre demi-circonférences symbolisant Ta'naka (l'arc en ciel). On y distingue le symbole répliqué deux fois d'un insecte d'eau. Au dessus du crâne, on peut voir une seconde évocation de l'arc en ciel. Le masque est superbe avec l'usage d'un délicat vert pomme et d'un rouge framboise comme entourage de chaque œil. L'arête du nez est rythmée par une colonne verticale de rectangles blancs et de rectangles noirs alternés. Le Kachina porte un costume noir, avec un baudrier évoqué par des alignements de points rouges. Les bras sont ramenés sur le corps, les mains sur le ventre. Le Kachina porte des tours de bras jaunes.

Le kilt blanc traditionnel (le tui'vitkuna ou katzin vitkuna) est garni à droite d'une écharpe décorée de motifs liturgiques (les verticales rouges représentent la pluie). Les jambes peintes en jaune sont terminées par des mocassins rouges (Tochi).

L'ancienneté de la pièce a amené une légère distorsion de la tableta sinon pièce superbe.

Originaire de Zuñi, connu sous le nom de Hemis'hikwe, il est très populaire en pays Hopi. Lors des danses du Niman (Danse-du-Retour-à-la-Maison). Il évolue alors le plus souvent avec leurs Mana sur deux lignes parallèles. Il distribue de très nombreux cadeaux dont des poupées Kachina.

4 **Hon** (Kachina-Ours)

Hopi, Arizona, U.S.A.

Bois de peuplier américain (Cottonwood, *Populus Deltoïdes*), plumes teintées, fourrure naturelle, cuir, laine naturelle teintée en rouge, coquillages, pigments naturels (marron, rouge, noir, blanc).

Hauteur : 29 centimètres

Circa 1960

2000/2800 €

Voir la reproduction

*Bibliographie : Kachina des indiens Hopi. M.-F. Laniel Le François. Éditeur Danièle Amez. Amez. P 314.*





4

Pièce en rapport : un Kachina-Ours se trouve dans la collection du peintre allemand Horst Antes.

Les oreilles dressées, l'encolure recouverte de fourrure, les yeux protubérants, ce Kachina ne manque pas d'allure avec son masque de couleur marron décoré de deux empreintes d'ours au niveau des joues. La bouche en bec de canard garnie de dents visiblement acérées n'est pas pour rien dans l'émotion esthétique qui se dégage de cette pièce. Le bord inférieur du masque est parcouru par un trait noir rythmé par des ovales blancs qui est un rappel des collerettes sculptées de type Zuñi. Le corps est peint de rouge rosé avec un cercle noir cerné d'un trait blanc sur la poitrine, cette figure géométrique est encadrée à gauche comme à droite d'un groupe de verticales blanches (la pluie ?) ; Le corps est ceint d'un baudrier en cuir garni de



5

coquillage *Donax Sp* (*Donacidae*) en provenance des sables du Golfe du Mexique ou de la côte Est). Les mains représentées sous forme de pattes animales sont garnies de griffes. Pour mémoire, des pièces plus anciennes présenteraient des mains à forme plus humaine et non des pattes d'ours réalistes. Les avant bras de ce Kachina sont peints en noir et décorés d'un semis de points blancs. Un pagne revêtu de peintures liturgiques remplace le kilt en corolle traditionnel et découvre deux puissantes jambes arquées. Les mollets à l'instar des avant bras présentent un semis de points blancs sur un fond noir. Les pieds larges et à forte assise, sont garnis de fortes griffes réalisées en bois.

Cette pièce reste indubitablement le témoignage de la résistance des artistes Hopi face à la mode qui surgissait de présenter les statuettes à

l'euro péenne sur des socles le plus souvent arrondis. Ainsi des artistes tel Georges Sankey préféreraient représenter le Kachina avec des pieds très larges afin de le faire tenir debout sans aucun autre artifice : un dieu a-t-il besoin de la sorte de cale qu'est le socle pour tenir debout ?

Etat : un collage aux bras droit et gauche ainsi qu'au pied gauche sinon pièce élaborée très plaisante.

Présent au Soyal de la Première Mesa, en compagnie du Kachina Chakwaina, Hon vient par groupe au Palölökong, mais est surtout admiré dans les danses mixtes (Soyohim). Le Kachina-Ours peut porter différents noms tels Ursisimu (qui n'existe plus actuellement) ou Ketowa Bisena qui est la propriété du clan Ours de Tewa. L'ours est un animal primordial dans la culture pueblo. Il a donné son nom au clan de l'Ours qui est le premier dans la hiérarchie Hopi puisque son chef est presque toujours le chef du village mais aussi le chef de la cérémonie du solstice d'hiver. Par ailleurs, le Kachina Soyal sera toujours personnifié par un membre du clan de l'ours. Ce sera encore une jeune fille de ce clan qui portera le panier de maïs rituel pour la Kiva Wikwa'lobi. Enfin, la peau de l'ours qui garnit les autels, les os qui sont frottés sur les bâtons sacrés, prouvent combien la place de cet animal est importante dans les rites. Il a un lien avec les points cardinaux et à un lien avec le Sud-Ouest, c'est-à-dire avec la direction même qui indique les Pics-de-San-Francisco, lieu mythique des croyances Hopi, où résident tous les esprits.

- 5 **Konin Kachin'Mana** (Supai Kachina, Jeune-fille-Konin)  
 Hopi, Arizona, U.S.A.  
 Racine de peuplier américain (Cottonwood, *Populus deltoïdes*), cordelette, pigments naturels (jaune, rose, blanc, violet, noir, vert).  
 Hauteur : 16,5 centimètres  
 Circa 1910

6000/7000 €

*Voir la reproduction*

*Bibliographie : Hopi Kachina Dolls. Harold S. Colton. University of New Mexico. Albuquerque, New Mexico, U.S.A. P. 53, N°143.*

*Hopi Kachina Tradition. Alph H. Sekakuku. Ed. Northland Publishing. P.83.*

Pièce en rapport : pièce très similaire dans la collection Horst Antes.

Ce Kachina porte une coiffure noire. Sa tête est pourvue de deux cornes à configuration ouverte (proche de la forme de celles du bison). Le masque est somptueux. Il comporte des yeux rectangulaires noirs sur fond blanc. Les joues

sont délicatement suggérées par des ronds rouges cernés d'un trait violet. Une pyramide de triangles rouges et jaunes alternés surmonte une bouche triangulaire noire, laquelle surmonte elle-même un arc en ciel. Le kachina de genre féminin porte le costume de son sexe, c'est-à-dire une robe noire de type Kwasha. Ses épaules sont couvertes par l'atüü (couverture hopi). Les pieds sont chaussés de man'tochi (bottes blanches). On notera que les pieds sont constitués de galettes rapportées et clouées. Usure naturelle des pigments sinon pièce superbe. Cette version féminine est la sœur du Kachina représentant le peuple Havasupai voisin de l'Ouest des Hopi. Konin Kachin'Mana accompagne le plus souvent son frère dans les danses mixtes et régulières. Ce type est obligatoirement originaire de la Première ou de la Seconde Mesa car le visage du type de la Troisième Mesa épouse une forme très rectangulaire. Konin Kachin'Mana est un Sosoyohim Yotam Kachinum, c'est-à-dire un Kachina représentant les tribus voisines des Hopi. Il schématise la chance, le pouvoir ou leur esprit.

6 **Ahote**

Hopi, Arizona, U.S.A.

Racine de peuplier américain (Cottonwood, *Populus deltoïdes*), cordelette, plumes, fibres de yucca, pigments naturels (jaune, noir, rouge, blanc, vert, bleu, gris, marron).

Hauteur : 28 centimètres:

Circa 1940-1950

5000/6000 €

*Voir détail et la reproduction*



6 (détail)





6

7



*Bibliographie : Kachina des indiens Hopi. Laniel-Le François. Ed. Amez. P. 292.*

*La danse des Kachina. Pavillon des Arts. P. 122, 166 et 167.*

Pièce en rapport : Un Ahote se trouve dans la collection du Museum für Völkerkunde, Berlin, R.F.A. un autre se trouve dans la collection d'ethnographie de Neufchâtel.

Ce beau Kachina du groupe des Mahk Kachinum, plus précisément Kachina-chasseurs a un pouvoir esthétique très prononcé. Le crâne était garni de plumes, tandis qu'une colonne de plumes courant le long de la colonne vertébrale garnissait l'arrière. Le front est garni d'un diadème de fibres de yucca. Les yeux protubérants transpercent l'espace et surmontent des étoiles. Le fond du masque est jaune. Les joues sont représentées par des étoiles rouges. La bouche en bec de canard montre des dents délicatement peintes. Les lèvres sont ourlées de rouge. Deux grandes oreilles rouges encadrent le masque. Des plumes se trouvent fichées dans leur centre. Le dos de la statuette est décoré d'une étoile noire dont le décor est repris à l'avant. Le torse montre deux écharpes se croisant. Deux étoiles bleues garnissent les épaules. Les bras sont détachés du corps. On notera que l'on s'achemine vers la fin de la décennie par le simple fait qu'une tentative de réalisme anatomique est visible sur les bras et sur le tronc sur lesquels les muscles sont vaguement perceptibles. Les poignés sont garnis de bracelets. Les doigts sont ciselés. La main gauche tient un arc. La main droite portait un accessoire. Le Kachina porte le kilt blanc (tui'vitkuna) avec sur le côté droit une écharpe sculptée en débordement qui porte des décorations représentant dans certains cas une prière à la pluie salvatrice. Ce kilt est l'un des rares qui conserve le pit'kuna (cache-sexe). L'artiste a idéalement représenté un beau plissé sur le kilt ; Il s'agit là d'un virtuose de la sculpture. L'arrière du kilt est garni d'une peau sculptée. Les pieds sont chaussés de mocassins blancs.

Collage au bras droit sinon très bon état général Il s'agit là de l'un des plus jolis modèles de l'une des plus fascinantes poupées hopi qui soient.

La dominante jaune de la couleur précise que nous sommes en présence d'un Sikyahote ou Ahote jaune car Ahote peut être représenté sous toutes les couleurs cardinales. Ici, le jaune représente le Nord. Ahote est présent dans différentes danses dont le rituel du Palölökong (rituel du Serpent-d'eau). Il danse le plus souvent en ligne où se mêlent des Ahote des différentes couleurs cardinales. Il est courant qu'il tienne un arc (cas de ce modèle) et un hochet

(ici disparu). L'arc indique qu'il fait parti du groupe des chasseurs. Sur la place du village, il distribue souvent de la bouillie ou des épis de maïs grillés au public.



- 7  
7 **Huhuwa** (Cross-Legged Kachina)  
Hopi, Arizona, U.S.A.  
Racine de peuplier américain (Cottonwood, *Populus deltoïdes*), cordelette, pigments naturels (blanc, noir, rouge, vert, marron).  
Hauteur : 18,5 centimètres  
Circa 1950-1960

3000/3500 €

*Voir la reproduction*

*Bibliographie : Hopi Kachina Dolls with a Key to their Identification. Harold S. Colton. P. 49, N° 125.*

*Kachinas par Barton Wright, Northland Press, Flagstaff, Arizona, U.S.A. P. 40.*

Huhuwa porte un masque humain avec un nez sculpté en bois, sa bouche est peinte. Sa chevelure est constituée de laine de mouton hirsute. Son costume peut varier.

Dans le cas présent, il est blanc au niveau de la chemise et du kilt. Les pieds sont chaussés de mocassins rouges.



Pièce peu fréquente en très bon état général. Huhuwa prend part à la danse du Haricot mais aussi à d'autres danses. Dans la danse du Haricot (Powamu), il distribue des présents aux enfants. Il est supposé incarner l'esprit d'un homme de Mishongnovi dont il parle le dialecte.

Huhuwa (Cross Legged Kachina) ressemble à s'y méprendre à Choshurhurwa, bien plus que dans tout autre cas de figure et leur nom est d'ailleurs quelque, peu similaire. On ne les distingue que par leur chevelure.

8 **Sipiknitaqa ou Talmopiyàakya** (Zuñi Warrior Kachina, le-Guerrier-Zuñi)

Hopi, Arizona, U.S.A.

Racine de peuplier américain (Cottonwood, *Populus deltoïdes*), cordelette, pigments naturels (rouge, blanc, noir).

Hauteur : 20 centimètres

Circa 1890

12000/15000 €

*Voir la reproduction*

*Bibliographie : Kachina des indiens Hopi. Laniel-Le François. Ed. Amez. P. 172.*

*Hopi Kachinas drawn by native artists. Jesse Walter Fewkes. P. 65.*

*Hopi Kachina Dolls with a Key to their Identification ; Harold S. Colton. P. 56, N° 152.*

*La Danse des Kachina. Le Pavillon des Arts. Paris. P. 192.*

*Publication : la pièce est publiée dans l'ouvrage « A guide to Hopi Katsina Dolls ». Auteur Kent Mac Manis. Figure 1, Page 4.*

Pièce en rapport : ancienne collection Jenny Keifts, N° 7 de la vente du 19 Décembre 2002, dirigée par Maître Teissier, S.A.S. Neret-Minet, Paris, France. Un Sipikine dans l'ancienne collection André Breton, N°19 du catalogue.

Le sommet du crâne conserve l'ingénieux système d'attache qui servait à accrocher les plumes (liées ici sur une baguette à l'aide d'une cordelette) Les oreilles sont remplacées par un macaron blanc divisé en quartiers, lequel symbolise la floraison. Le masque est rouge et sert d'écrin à des yeux représentés par une forme de lunettes.

La bouche prend la forme d'un long tube peint en noir. Le torse peint en rouge porte une collerette blanche. Les bras sont ramenés au corps, les avants bras très légèrement désolidarisés du torse. Le Kachina porte le kilt traditionnel blanc (katzin vitkuna) en corolle. Le dessous du kilt est creusé conformément au style de la datation. On distingue sur le kilt un décor zuñi à base de triangles noirs inversés et d'une large bordure noire. Les pieds sont chaussés de mocassins (tochi) rouges.

Restauration classique des pieds, usure naturelle des pigments sinon excellente conservation pour cette pièce majeure.

Ce Kachina est un garde qui protège les autres Kachina dans différentes danses (il apparaît dans la danse du Haricot sur la Première Mesa) et provient de Zuñi où il porte le nom de Slimopaiyakya (tous les autres vocables sont d'ailleurs des variations de cette appellation). Il est particulièrement apprécié par les indiens Hopi qui l'ont sculpté sous de très nombreuses formes. Ainsi, il empruntera différents aspects avec des couleurs différentes, des peintures corporelles spécifiques à chaque pièce ou encore des collerettes dissemblables mais le Kachina aura toujours un long appendice nasal. Le rôle de Sipikne (l'un des autres noms du Kachina) sera le plus souvent tenu par un jeune homme alerte car la chorégraphie du personnage est très éprouvante

9 **Wakas Kachina** (Zuñi Cow Kachina)

Zuñi, Nouveau Mexique, U.S.A.

Racine de bois de peuplier américain (Cottonwood, *Populus Deltoïdes*), plumes dont plumes teintées, laine, tissu, turquoises, fourrure, crins, cuir, pigments naturels (marron, noir, blanc, jaune, bleu).

Hauteur : 23 centimètres

Circa 1920-1930

8000/10000 €

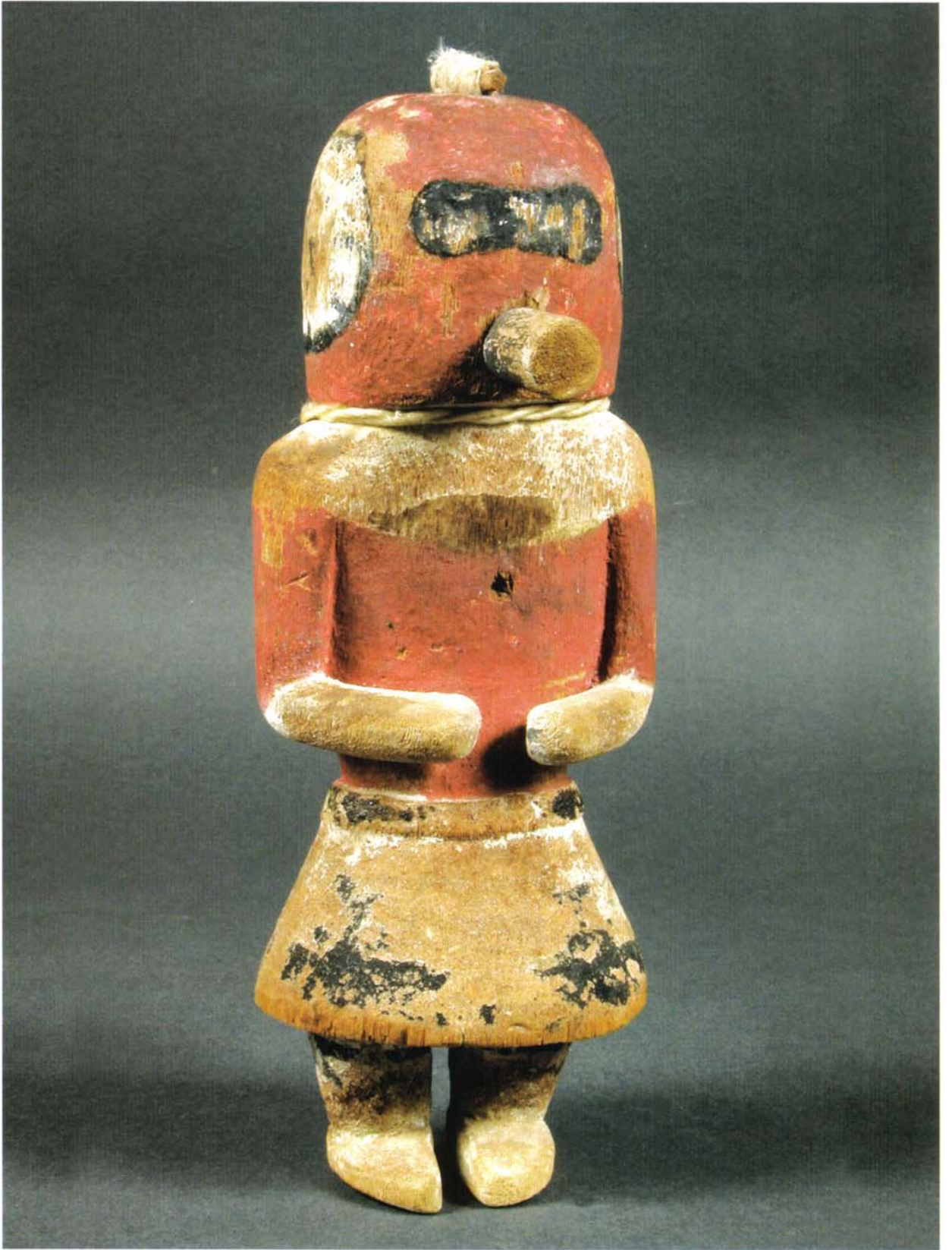
*Voir la reproduction*

*Bibliographie : Zuñi Kachinas. A Paper from the Bureau of American Ethnology. Annual Report 47. 1929-1930. Ruth L. Bunzel*

Pièce en rapport : rien à ce jour sous la forme Zuñi à notre connaissance dans les collections nationales si ce n'est des formes Hopi, on citera par exemple la Kachina-vache de la collection de M. Mario Luraschi.

Les Kachina Zuñi sont toujours rares, on en compte une pour dix Kachina hopi. La Zuñi Cow Kachina est une rareté parmi des raretés. Son masque est une réussite esthétique ; un abondant toupet de plumes surmonte le crâne. A l'arrière, on distingue sur la nuque, une galette de laine noire dont le centre est orné de plumes. Des oreilles de vaches ont pris place sur les tempes tandis que des cornes réalisées en miniature dans de la vraie corne, agrémentent le front ; on notera au passage le degré de raffinement qui a poussé l'artiste à utiliser ce matériau. Les yeux sont représentés par deux petites galettes de bois collées et cernées par deux taches de couleur marron bordées d'un large trait noir. La bouche prend la forme d'un bec de canard. Une importante collerette en laine verte garnit le cou à l'imitation du Pin de Douglas (*Pseudotsuga mucronata*). Cet arbre













10

est intimement associé aux esprits car selon les traditions, là où il prospère, vivent les Kachina. Le corps est bicolore (jaune et noir). Les bras sont articulés, conformément à la tradition zuñi. Ils tiennent des accessoires au nombre desquels un hochet. Une écharpe de tissu garnie de turquoises est disposée en baudrier sur le torse ; Le pagne en peau d'animal retournée est assujéti à la taille par une ceinture rituelle. A l'arrière du kilt a été fixé une fourrure animale. Les pieds sont terminés par des mocassins en cuir.

Ce Kachina est censé veiller au bon développement des troupeaux.

- 10 **Zuñi Corn Kachina** (?) (Sio Avachhoya)  
 Racine de bois de peuplier américain (Cottonwood, *Populus deltoides*), pigments naturels (noir, jaune, rose).  
 Hauteur : 17,5 centimètres  
 Circa 1920.

4000/4500 €

*Voir la reproduction*

*Bibliographie : Hopi Kachina Dolls with a Key to their identification. Harold S. Colton. P. 59, N° 166*

Pièce en rapport : des pièces voisines mais de type Avachhoya (mais non Sio Avachhoya) sont connues, on peut s'y reporter par analogie et curiosité. On se reportera donc au N° 129 de l'exposition « La Danse des Kachina » ; Coll. Morgan et Gerald Piltzer.

Ce Kachina a un masque rectangulaire noir avec un tube en lieu et place de la bouche. Il n'a pas d'oreilles ; les yeux sont peints à l'imitation de fleurs. Sous les peintures de la tête, on devine une fine lanière vraisemblablement de cuir. Il est possible que cette dernière serve de point d'accrochage à des plumes ou à des crins sur les tempes. Le corps est noir avec une collerette jaune avec des verticales qui représentent la pluie qui tombe. Les bras sont ramenés sur le corps, les mains sur le ventre. Le kilt est beige (certainement à base d'argile) avec une décoration verticale extrêmement sobre. Cette couleur beige est extrêmement rare et ne survient que quelques rares fois, on aborde d'ailleurs ce sujet dans le Laniel-le François en page 53. La pièce présentait antérieurement des plumes sur le crâne sinon parfait état pour une œuvre très intéressante dans sa conception.

Le Zuñi Corn Kachina (ou Sio Avachhoya) apparaît dans la Première Mesa dans les danses du Pamuya. Il fut décrit par Fewkes en 1903 et par Stephen en 1936.



11 **Kachina Puch Tihu**

Racine de bois de peuplier américain (Cottonwood, *Populus deltoides*), plumes, pigments naturels (bleu turquoise, jaune, rouge, blanc, noir).

Hauteur : 16 centimètres

Circa 1930-1940

2500/3000 €

*Voir la reproduction*

*Bibliographie : Hopi Kachina Dolls with a Key to their identification. Harold S. Colton.*

*La Danse des Kachina. Pavillon des Arts. 1998.*

Pour mémoire, il existe de nombreux types de Kachina et les artistes peuvent avoir mixé deux types pour créer une forme qui peut n'avoir pas eu le succès escompté et en rester ainsi à quelques exemplaires non décrits par les ethnologues, ce qui semble être le cas pour cette œuvre. La couleur bleu vert, l'emploi du symbole du maïs sur les deux joues peuvent l'associer aux récoltes. Le bleu associe ce Kachina à l'Ouest. Le corps est peint en rouge avec une collerette jaune. Les bras sont sculptés repliés sur le corps. Le kilt blanc est garni à sa droite d'une écharpe aux motifs liturgiques (prière à la pluie). Le trait est puissant, les couleurs bien appliquées. Les pieds sont semi-circulaires et sont chaussés de mocassins bleu-vert.

Petits enlèvements de matière sur les pieds sinon pièce très plaisante.

12 **Kachina Puch Tihu**

Hopi, Arizona, U.S.A.

Racine de bois de peuplier américain (Cottonwood, *Populus deltoides*), laine, plumes de dindon ocellé, pigments naturels (rose, blanc, noir).

Hauteur : 20 centimètres

Auteur : **Wilson Tawaquaptewa 1873-1960**

Circa premier quart du XX<sup>ème</sup> siècle.

6000/7000 €

*Voir la reproduction*

*Bibliographie : American Indian Art magazine (Hiver 1998) ; P. 52 à 59.*

Pièce en rapport : Du même artiste, Lot 17 de la vente du 18 Juin 2003, SAS Néret Minet, Paris.

Le Kachina montre deux plumes de dindon ocellé tête bêche liées sur son sommet à l'aide d'un brin de laine rouge. La bouche est tubulaire. Le masque est partagé verticalement par une ligne de petits carrés empilés. Les yeux adoptent une expression triste grâce à l'emploi d'une forme en Guimet. La coiffure à l'arrière du masque prend la forme d'une succession alternée de verticales noires et de verticales blanches. Le corps est enduit de pigment rouge

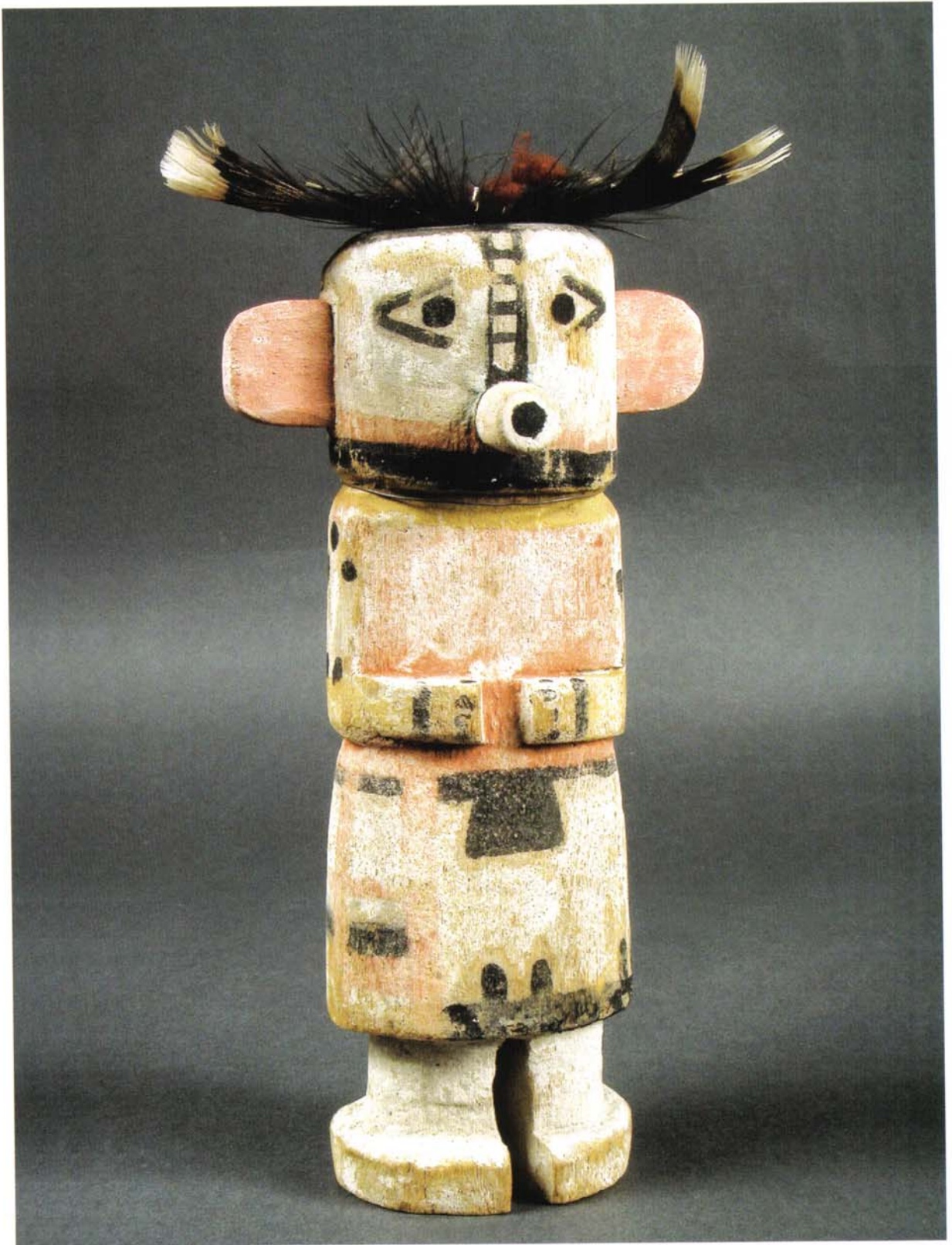


11

rosé. Les bras sont sculptés près du corps avec des mains dont les doigts sont esquissés à l'aide de traits. Fait primordial, les épaules et bras du Kachina arborent les fameux points noirs récurrents dans l'œuvre de Tawaquaptewa. Un cache sexe noir se détache sur le kilt blanc. Le kilt est décoré sur sa droite d'une écharpe au délicat décor chromatique blanc, noir et rosé. Les jambes puissantes se terminent par des pieds semi-circulaires.

Il s'agit de l'une des rares œuvres de la vacation dont on peut avec certitude identifier l'auteur; un artiste sur lequel il est intéressant de parler puisqu'il s'ingéniait à ne jamais représenter parfaitement un modèle religieux. Homme engagé pour la défense de ses coreligionnaires, Tawaquaptewa, membre du Clan de l'Ours, s'est longtemps battu politiquement contre l'état central américain; très respecté pour son combat, il n'a pas tardé à occuper les plus hautes responsabilités religieuses qui lui interdisait de sculpter pour le commerce des évocations exactes des dieux. Tawaquaptewa sculp-









tait des Kachina pour pouvoir nourrir les enfants du village ou pour le moins, pour leur faciliter la vie. Il a ainsi eu une production significative et reconnue qui fit entrer ses œuvres dans de très nombreux Musées et collections privées. Enfin, de nombreuses études furent menées et publiées consacrant son œuvre et entraînant un véritable engouement pour cet artiste.

- 13 **Kokosori** (Petit-Kachina-du Feu)  
Hopi, Arizona, U.S.A.  
Racine de bois de peuplier américain (Cottonwood, *Populus deltoides*), cordelette, pigments naturels (noir, rouge, jaune).  
Hauteur : 17,5 centimètres  
Circa 1900-1910

4500/5000 €

*Voir la reproduction*

*Bibliographie : Kachina des indiens Hopi. Laniel-Le François. Ed. Améz. P. 366.*

*Kachinas. Barton Wright. Ed. Northland Press. Flagstaff, Arizona. U.S.A. P. 20.*

*Hopi Kachina Tradition. Alph H, Secakuku. P.13.*

Pièce en rapport : une pièce plus récente se trouve dans la collection Horst Antes (R.F.A.)

Le masque et le corps de ce Kachina sont couverts d'un semis de points multicolores. Des oreilles rouges ceignent ce masque mystérieux où les yeux et la bouche se fondent dans le décor. La tête repose sur une collerette. Les bras sont ramenés au corps, les mains sur le ventre. Une ceinture blanche fait le tour de la taille. Les jambes sont très légèrement arquées ; Les pieds épousent la forme de demi-cercles. Cette pièce est finement ciselée et sa sobriété est combinée avec une grande élégance.

Infime attaque de rongeurs sur le coude droit sinon très bon état pour cette pièce du plus haut intérêt. Pour mémoire, c'est la première Kokosori Hopi qui passe en vente dans la maison de vente Néret-Minet.

Le rôle de Kokosori est le plus souvent interprété par un jeune garçon. Ce Kachina est membre des Mongwi Kachinum et des Tusak Kachinum (si on l'identifie comme Cœur-de-Mais). *Sources Laniel-Le François.*

Il accompagne les autres danseurs Zuñi mais, sur la Seconde Mesa, il vient avec les Mong (Kachina Chefs) après la séquence de Sikya Qöqöloom du Powamu (Danse du haricot).

Sur la Troisième Mesa, Kokosori vient danser avec Eototo et Ahote (voir le N° 6 de cette vente).

- 14 **Kachina Puch Tihu de type Sio Hemis**  
Hopi, Arizona, U.S.A.  
Racine de bois de peuplier américain

(Cottonwood, *Populus Deltoides*), pigments naturels (blanc, noir, marron).

Hauteur : 17 centimètres.

Auteur : **Wilson Tawaquaptewa 1873-1960**

Circa Premier quart du XX<sup>ème</sup> siècle

5000/6000 €

*Voir la reproduction*

*Bibliographie : Hopi indian Kachina Dolls. Treasure Chest Publications. Tucson, Arizona*

*Indiens of the Enchanted Desert. Crane Leo. Little, Brown, and co. Boston.*

*Old Oraibi. A study of the Hopi indians of Third Mesa. Titiev Mischa. University of New Mexico Press. Albuquerque.*

*American Indian Art magazine (Hiver 1998) ; P.52 à 59.*

Pièce en rapport : Du même artiste, Lot 17 de la vente du 18 Juin 2003, SAS Néret Minet, Paris.

Ce Kachina est couronné d'une tabletta montrant trois créneaux dans sa partie sommitale. Le décor est identique au recto et au verso. On distingue trois demi sphères qui représentent l'arc en ciel. On reconnaît la signature de Tawaquaptewa grâce à l'alignement de points noirs que l'on peut voir juste en dessous de ces représentations. Le fond blanc de la tabletta permet aux symboles d'insectes d'eau de bien se détacher de l'ensemble (voir les formes approchant des T dans leurs parties supérieures). L'expression du Kachina paraît radieuse, sans doute grâce à la représentation de la bouche sous la forme d'un triangle reposant sur l'un de ses sommets. Les yeux sont rectangulaires. Le costume est couleur terre brûlée avec une collerette ocre. Les bras sont ramenés au corps, les mains sur le ventre. Le Kachina porte le kilt blanc traditionnel (katzin vitkuna). Les jambes courtes, s'évasent vers des pieds semi-circulaires chaussés de bottes blanches (man'tochi). Pièce en excellent état général et dont les couleurs crème chocolat concourent puissamment à en faire un régal pour les yeux, mais Wilson Tawaquaptewa n'est pas pour rien célébré comme un grand artiste par tout ceux qui comptent dans le monde secret et privilégié des amateurs de tihu. Ce Kachina est assimilable à un Sio Hemis dont il diffère par certains détails voulus par l'auteur.

Il s'agit de l'une des rares œuvres de la vacation dont on peut avec certitude identifier l'auteur; un artiste sur lequel il est intéressant de parler puisqu'il s'ingéniait à ne jamais représenter parfaitement un modèle religieux. Homme engagé pour la défense de ses coreligionnaires, Tawaquaptewa, membre du Clan de l'Ours, s'est longtemps battu politiquement contre l'état central américain. Très respecté pour son combat, il n'a pas tardé à occuper les plus hautes





responsabilités religieuses qui lui interdisait de sculpter pour le commerce des évocations exactes des dieux. Tawaquaptewa sculptait des Kachina pour pouvoir nourrir les enfants du village ou pour le moins, pour leur faciliter la vie. Il a ainsi eu une production significative et reconnue qui fit entrer ses œuvres dans de très nombreux Musées et collections privées. Enfin, de nombreuses études furent menées et publiées consacrant son œuvre et entraînant un véritable engouement pour cet artiste.

15 **Hemis Kachina**

Hopi, Arizona, U.S.A.

Racine de peuplier américain (Cottonwood, *Populus deltoïdes*), plumes, laine, pigments naturels (noir, blanc, bleu, jaune, rouge, vert).  
Hauteur : 37 centimètres

Circa 1960

8000/9000 €

*Voir détail et la reproduction*

Auteur : **White Bear Fredericks**

Circa : 1950

*Bibliographie : Kachina des indiens Hopi. Laniel-Le François. Ed. Amez. P.270.*

*Kachinas. Barton Wright. Ed. Northland Press. Flagstaff. Arizona. U.S.A. P. 214.*

*Hopi Kachina Tradition. Alph H. Secakuku. P.89, P. 91.*

Pièce en rapport : voir la Collection Goldwater au Heard Muséum, U.S.A. Collection Frederica Matta. Collection Daniel Mihaud. Collection Roland de la Moussaye.



15 (détail arrière)

Ce Kachina, essentiel dans la compréhension de l'évolution morphologique des Kachina, de par ses différents éléments, sa composition, est attribuable avec fermeté à White Bear Fredericks. Il s'agit d'un artiste renommé, recherché dans les collections et qui est cité dans l'étude de Madame Laniel-Le François dans son excellent ouvrage « Kachina des indiens Hopi » des éditions Amez. P. 84.

White Bear Frederick à l'instar de Jim Kewanwytewa, le premier sculpteur à avoir mis ses initiales sur le socle de ses poupées, a visiblement inscrit un B sous le pied droit de ce Kachina. On précisera aussi que ses œuvres sont généralement peintes dans des teintes pastel.

Ce Kachina dispose d'un masque saisissant. D'une part de par sa précision esthétique, le choix des teintes, d'autres part par le soin mis à l'application des couleurs ou par la recherche exacerbée de la précision dans le détail (voir par exemple au recto de la pièce, au niveau de la tableta, le petit épis de maïs disposé avec soin le long de la traverse verticale. On comparera aussi l'excellence des dessins de la tableta de ce Kachina avec ceux de la tableta de danse N° 20 de la vente et datant de 1920-1930.

La tableta dispose d'un fond vert d'eau sur lequel apparaissent des symboles phalliques. Un arc en ciel occupe le centre de la composition. Aux angles inférieurs de la tableta, des représentations en gradin évoquent les nuages. Au revers, le même fond vert d'eau reprend les symboles de fécondité avec sur la traverse verticale qui conforte mécaniquement la stabilité de la tableta, une évocation des récoltes (le maïs) et de la pluie (les trois pétales de couleur bleu pastel, rouge, jaune). A l'arrière la juxtaposition du vert d'eau de la tableta et des nuances rosées de la nuque est un ravissement. Le masque est très élaboré. Sur le front, on distingue une frise de symboles représentant le maïs. Le bord inférieur du masque est décoré de l'une des représentations de l'arc en ciel (soit une succession horizontale de petits carrés colorés). Une succession verticale de cercles blancs (trois cercles représentant le grain de maïs) sur fond noir tient lieu d'arête nasale et permet une distribution de couleurs différentes pour chaque œil. Les yeux prennent la forme de rectangles noirs. L'œil droit apparaît dans une réserve couleur vert d'eau, le gauche dans une réserve ocre. Sur le côté droit figurent des motifs de haricots.

Le corps est peint en noir. Les bras détachés du corps, portent des brassards verts d'eau. Les mains de grande taille tiennent une pastèque (melon d'eau) Le kilt blanc (katzin vitkana) sert de fond à des plumes exécutées en ronde bosse. Le Kachina porte une ceinture dont les motifs de l'extrémité apparaissent à droite du kilt. Ces motifs ont le plus souvent un sens,





15

19

ainsi Mme Laniel-Le François indique dans son étude que les petites lignes blanches sont les traces de Pöökong Hoya... Une peau est représentée à l'arrière du kilt. Les pieds sont chaussés de mocassins rouges.

Collages visibles (tablette, main droite) sinon état superbe. Selon le Laniel-Le François, « Originaire de Jemez (Rio Grande) où il est connu sous le nom de Hopi Hemis Kachina, ce personnage est, sans doute, l'un des plus admirés sur les Mesa lors du Niman (Fête-du Retour-à-la-Maison), ce qui lui vaut le nom de Kachina Niman.

Lorsque le soleil apparaît à l'horizon, une longue file de Hemis s'avance lentement, en compagnie des Hemis Mana, vers le village, en direction du Kisonvi (*place de danse ou plaza*, précédée d'un Père-des-Kachina) qui saupoudre le chemin de farine de maïs. Ces Kachina portent dans leurs bras les premiers plants de maïs, des cartons de courges, de pâtes, de melons, d'innombrables cadeaux qu'ils distribueront à l'assistance lors de la première pause de danse.

Les acteurs évoluent avec leurs Mana sur deux lignes parallèles mais en sens inverse. L'ensemble est somptueux, d'une majesté immarcescible ressentie par chaque spectateur, conscient d'assister à un magnifique feu d'artifice symbolique. »

#### 16 Hooté

Hopi, Arizona, U.S.A.

Racine de peuplier américain (Cottonwood, *Populus deltoïdes*), plumes et duvet, pigments naturels (noir, jaune, blanc, bleu, rouge, vert).

Hauteur : 35 centimètres

Circa 1940-1950

Auteur : Jimmy Kewanwytewa

8000/9000 €

*Voir détail et la reproduction*



16 (détail)

*Bibliographie : Hopi Kachina Dolls. Harold S. Colton P. 44, N°104.*

*Kachina des indiens Hopi. Laniel-Le François. Ed. Améz. P.178.*

*Kachinas. Barton Wright. Ed. Northland Press. Flagstaff. Arizona. U.S.A. P. 169.*

Pièce en rapport : un Hooté se trouve dans la collection Madeleine Malraux.

Le masque encadré de deux cornes courbes noires à décor de zig zag blanc est surmonté d'un toupet de plumes. Les yeux sont protubérants et de formes sphériques. Le front est garni d'une forme triangulaire jaune ourlée de traits rouge et blanc. Les petits cercles multicolores symbolisent les fleurs printanières. Le masque est noir. La joue gauche est décorée du motif de l'étoile tandis que la joue droite porte la représentation de la lune. La bouche est en forme de bec de canard et montre les dents. Le bord inférieur du masque est garni d'une ligne horizontale de petits traits blancs, certainement une réminiscence de la colerette de Pin de Douglas que l'on peut trouver sur d'autres modèles. Le costume est noir avec une collerette jaune bordée de cercles jaunes peints au trait sur le torse de couleur noir. Les bras portent des brassards bleus. Ils sont détachés du corps. La main gauche tient un arc La main droite tient un hochet. Le Kachina a un kilt blanc avec l'écharpe pendant traditionnellement à droite. Les pieds sont chaussés de bottes

Très souvent confondu avec Ahote, Hooté est un Kachina extrêmement populaire pour ses chants. C'est un Tuwalakum ou Kachina Guerrier. Ce Kachina apparaît lors des cérémonies du Powamu (Danse du haricot) le plus souvent en groupe, où il protège souvent les Kachina les plus sacrés. Il peut flageller avec des baguettes de yucca, les importuns. Sa présence annonce la floraison vernale, c'est à dire en rapport avec le printemps.

#### 17 Kachina Navajo (?)

Hopi ou Navajo (?), Arizona, U.S.A

Racine de peuplier américain (Cottonwood, *Populus deltoïdes*), pigments naturels (rouge, bleu, jaune, noir).

Hauteur : 20, 5 centimètres

Circa 1940

2500/3500 €

*Voir la reproduction*

*Bibliographie : La danse des Kachina. Pavillon des Arts. Paris. 1998.*

*Kachina des indiens Hopi. Laniel-Le François. Ed. Améz*

Ce Kachina présente un style proche du peuple Navajo dont la réserve se trouve autour de la réserve hopi. Il est de sexe masculin comme en atteste le kilt blanc. On aperçoit une écharpe





16

21



17

22





17 (détail)

décorée de motifs géométriques multicolores à droite du kilt. Le masque prend la forme d'un visage (face mask). Il est surmonté d'une coiffure. Le visage est bleu. Une bouche évoquant un oiseau le décore. Les yeux prennent la forme de rectangles noirs. Le menton est décoré d'un relief rectangulaire horizontal peint d'une succession de carrés multicolores. On peut y voir la représentation de l'arc en ciel si on se réfère aux symboles de l'art hopi. Le costume est rouge, évoquant ainsi le Nord et la masculinité. Ce rouge se trouve bien, selon la tradition, sur le torse. Le Kachina porte une paire de mocassins (tochi) rouges. Un manque est visible au bout du pied droit, usure naturelle du pigment blanc sur le kilt sinon pièce très colorée, au sourire énigmatique en forme d'oiseau, voire de pattes d'oiseau.

- 18 **Kachina Salimopia** (en Acoma Sar'ombia)  
 Pueblo Acoma, Nouveau Mexique, U.S.A  
 Bois lourd, pigments naturels (jaune, bleu et mauve).  
 Hauteur : 18 centimètres  
 Circa fin XIX<sup>ème</sup> siècle

3000/4000 €

*Voir la reproduction*

*Bibliographie : Kachina figuren der Pueblo-Indianer Nordamerikas aus der Studiensammlung Horst Antes, Landesmuseum, Karlsruhe*

Références diverses : M. Barton Wright a personnellement expertisé cette pièce et son analyse écrite sera transmise à l'acquéreur. Ce kachina a une forme tubulaire. L'arrière de la nuque est mauve. Les yeux sont reliés par

une forme de bandeau de couleur jaune. Le nez en bois est tubulaire. Sur le corps, on distingue des traces de pigment bleu.

Salimopia ou Sipikine est originaire de Zuñi. « Long-Nez » tire aussi son nom de son appendice nasal.

Son rôle est généralement tenu par un jeune homme, seul apte à exécuter une chorégraphie épuisante. Il intervient dans les danses nocturnes de kiwa, au Powamu (danse du Haricot), voire dans les danses mixtes. On le range enfin dans le groupe des Kachina-gardes.

- 19 **Nuvak'chin Mana** (Kachina-des Neiges)

Hopi, Arizona, U.S.A.

Racine de peuplier américain (Cottonwood, *Populus deltoides*), pigments naturels (blanc, noir, rouge, bleu, vert).

Hauteur : 12,5 centimètres.

Circa 1940-1950

2000/2500 €

*Voir la reproduction page 28*

*Bibliographie : Kachina des indiens Hopi. Laniel-Le François. P.362*

*Kachina. Barton Wright. Flagstaff, Arizona. P. 213*

*Hopi Kachina Dolls. Harold S. Colton. P. 43 et 127.*



18



20

Pièce en rapport : Un kachina Nuvak'chin Mana se trouve au Muséum of Noethern Arizona, Flagstaff

Ce Kachina a un visage encadré de pelotes de cheveux blancs. Il a un masque blanc sur lequel se détache une bouche triangulaire, des yeux rectangulaires surmontés chacun d'une pyramide de points noirs. Les joues arborent deux verticales noires, Ce kachina porte la couverture hopi (Fatiüü) en guise de cape sur les épaules mais bien sûr aussi la robe noire à liseré vert et rouge (kwasha). Le kachina porte enfin des bottes blanches (man'tochi).

Manque le bout des deux pieds sinon bon état général.

Il intervient dans la ligne des Kachina Mana du Niman (Fête du Retour) à la fin de Juillet. Il s'agenouille alors durant la danse à intervalle régulier pour faire sonner son rhombe ; sa présence est une supplique adressée aux frimas et à la neige primordiale à la terre brûlée par le soleil. Nuvak'Chin Mana fait partie des Momoyam (Kachina-dame) mais aussi des Kachina Rügan (Kachina-qui-râpent-leurs-Instruments). Ce Kachina Mana porte aussi le nom de Köcha Kachin'Mana.

#### 0 Tabletta Hemis

Hopi, Arizona, U.S.A

Bois, cuir, pigmmts naturels (vert, rouge, jaune, noir, blanc, bleu).

Hauteur : 51 centimètres  
Circa 1920-1930

3000/4000 €

*Voir la reproduction*

*Bibliographie : La Danse des Kachina. Pavillon des Arts. 1995. Voir les nombreux modèles.*

Cette tabletta est découpée en escalier, il s'agit des marches du ciel et donc toujours d'une évocation de la pluie. Elle porte des symboles phalliques, gage de renouveau. Elle est portée par le danseur Kachina Hemis dans la cérémonie du Niman (Fête-du-Retour-à-la-Maison) Quelques écaillures sinon très bon état général pour cette superbe pièce.

#### 21 Tuma-öi (White Chin Kachina)

Hopi, Arizona, U.S.A.

Racine de peuplier américain (Cottonwood, *Populus deltoïdes*), pigments naturels bleu-vert, rouge, ocre, blanc, noir

Hauteur : 21 centimètre

Circa 1930

6000/8000 €

*Voir la reproduction*

Provenance : Denver Muséum. U.S.A. N° d'inventaire QHPE 25

*Bibliographie : Kachina des indiens Hopi. Laniel-Le François. Ed. Amez. P.21*

*Kachinas. Barton Wright. Ed. Northland Press. Flagstaff. Arizona. U.S.A. P.183.*

*Hopi Kachina Tradition. Alph H, Secakuku. P.53*

Pièce en rapport : un Tuma-öi se trouve dans la collection Camacho.

Cette représentation rare de Kachina montre un masque à forme de visage. Il dispose d'une chevelure noire. La moitié inférieure du visage est rouge, un carré blanc cerné de noir décore le menton.

Les yeux, sous forme de rectangles noirs, apparaissent dans la moitié supérieure du masque colorée de manière bipartite (bleu-vert et ocre).

Le costume est rouge et supporte une sorte de collet versicolore laissant échapper des verticales représentant la pluie. Le Kachina a les bras repliés sur le corps. Tuma-öi porte le kilt blanc (katzin vitkuna) avec les décors verts, rouges et noirs, sur le côté droit représentant des prières pour la pluie. Le Kachina semble porter des bottes. Parfait état.

Ce Kachina de tradition très ancienne chez les indiens Hopi intervient lors des cérémonies du Powamu (fête du Haricot). Il n'a pas été utilisé lors des danses ces dernières années. Sa fonction primaire était d'apporter la pluie.

#### 22 Kokopelli (Joueur-de-flûte-bossu)

Hopi, Arizona, U.S.A.

Racine de peuplier américain (Cottonwood, *Populus deltoïdes*), plumes, laine, cordelette,



pigments naturels (blanc, noir, rouge, jaune, vert)  
Hauteur : 24 centimètres  
Circa 1950

3000/4000 €

*Voir la reproduction page 32*

*Bibliographie : Kachina des indiens Hopi. Laniel-Le François. Ed. Améz. P.330.  
Kachinas. Barton Wright. Ed. Northland Press. Flagstaff. Arizona. U.S.A. P.109  
Hopi Kachina Dolls. Harold S. Colton. University of New Mexico. Albuquerque. P. 35.  
La Danse des Kachina. Pavillon des Arts. Paris. 1998. P. 147.*

Pièce en rapport : Un Kokopelli au Muséum of Northern Arizona, Flagstaff.

Kokopelli montre un masque noir encadré par de grandes oreilles rouges. Le visage est partagé verticalement par une bande blanche à l'aplomb du nez, qui, quant à lui, épouse la forme d'une carotte implantée obliquement, pointe vers le ciel. Ce nez est chevillé au visage. Les yeux épousent la forme de gouttes d'eau et sont dessinés au trait de peinture blanche. Le costume est blanc. Une écharpe disposée en baudrier lui barre la poitrine. Kokopelli a une bosse dans le dos. Les bras sont collés au corps. Les poings sont détachés; les doigts sont incisés. Les jambes sont droites, anatomiques, les genoux sont marqués. Les pieds sont chaussés de mocassins rouges. Très bon état général  
Kokopelli évolue seul dans les danses mixtes, et en groupe dans les kiva (chambres souterraines). Selon Mme Laniel-Le François, « Lorsque le masque joue de la flûte, empruntée au Kachina Lenang ou Kachina-Flûte, il devient le fameux Joueur-de-Flûte-Bossu qui, selon la légende, apportait des cadeaux dans sa bosse et les distribuait aux jeunes filles pour les séduire. Un autre récit affirme que Kokopelli est la Mouche-qui-tue qui ne s'arrête jamais de copuler. Ce personnage, important pour la réussite de la chasse, attire l'attention des spectateurs par son caractère érotique». Ce Kachina, très apprécié chez les Hopi, est donc souvent sculpté par les artistes.

- 3 **Sälimopiya** (Salimopaiyakya)  
Zuñi, Nouveau Mexique, U.S.A  
Bois de résineux (Pin de Douglas ?), plumes de corbeau, laine, tissu, pigments naturels (bleu, rouge, noir).  
Hauteur : 32 centimètres  
Circa 1900

12000/15000 €

*Voir la reproduction*

*Bibliographie : Zuñi Kachinas. Ruth L. Bunzel. The Rio Grande. Press, Glorieta, Nouveau Mexique, U.S.A. P. 988.*

Pièce en rapport : Rien à ce jour dans les autres collections françaises.



21

Les yeux sont percés et reliés par un masque noir. Le nez est tubulaire avec des fenêtres peintes sur les côtés. Sur les tempes, des formes florales peintes dans les tons rouges, bleus et verts remplacent les oreilles et symbolisent la floraison. Une collerette de plumes de corbeau garnit superbement le cou de Sälimopiya. Les bras sont articulés conformément aux usages zuñi. Le Kachina porte un arc très réaliste et un instrument de prière. Le



23

26





24

27

kilt est zuñi ainsi qu'en témoigne le décor typique de triangles inversés superposés peints sur tissu ainsi que la présence des pompons faits de laines vertes et rouges. Manques aux pieds sinon pièce historique importante dans l'histoire de l'Art Zuñi. On soulignera une nouvelle fois la rareté des kachina Zuñi.

Son rôle est généralement tenu par un jeune homme, seul apte à exécuter une chorégraphie épuisante. Il intervient dans les danses nocturnes de kiwa, au Powamu (danse du Haricot), voire dans les danses mixtes. On le range enfin dans le groupe des Kachina-gardes.

24 **N-uikuitaka Kachina** (Peeping Out Man, l'Homme-qui-regarde-dehors-avec-précaution) Hopi, Arizona, U.S.A.

Racine de peuplier américain (Cottonwood, *Populus deltoïdes*), duvet, pigments naturels (bleu, noir, jaune, rouge, blanc).

Hauteur : 24 centimètres

Circa 1920

8000/10000 €

*Voir la reproduction*

*Bibliographie : Kachina. Barton Wright. Northland Press. Flagstaff, Arizona. P. 199.*

Pièce en rapport : Pas de référence de collection pour cette forme rare.

Ce Kachina a un visage très géométrique divisé dans sa largeur par une ligne noire parallèle à deux autres traits noirs, suivant pour l'un le bord supérieur du front et pour l'autre, le bord inférieur du visage. Les couleurs sont apposées selon cette distribution, le bleu pour la moitié supérieure du visage et le jaune pour la moitié inférieure. Les joues portent chacune le décor d'un rectangle blanc. Le nez est tubulaire avec des fenêtres noires sur les côtés. Des oreilles rouges encadrent le masque. Le costume est rouge (couleur masculine), strié de traits jaunes horizontaux disposés en 2 colonnes verticales de 4 traits. La même disposition se retrouve au dos du Kachina. Le Kachina porte une collerette jaune. Les bras sont sculptés en deux fois, l'avant bras étant ajouté (disposition d'origine). N'uikuitaka Kachina porte le kilt blanc (katzin vitkuna) avec sur le côté droit des motifs verts, rouges et noirs ces décorations représentant une prière à la pluie salvatrice. Les jambes sont peintes en jaune. Au niveau des genoux, on peut voir le fil en coton qui décore la jambe des danseurs.

L'Homme-qui-regarde-dehors-avec-précaution danse au mois de Mars durant les danses de nuit entre autres dans le village de Hotevilla. On peut également ajouter qu'il danse également dans les danses mixtes. D'après certains auteurs, il proviendrait du pueblo de Santo Domingo où il représente le danseur des moissons.



25

2

27

19

35



25 **Koyemsi** (Tête-de-Boue)

Hopi, Arizona, U.S.A.

Racine de peuplier américain (Cottonwood, *Populus deltoïdes*), plumes, pigments naturels (marron, noir, rouge, vert).

Hauteur : 16 centimètres

Circa 1940-1950

2500/3000 €

*Voir la reproduction page 28*

*Bibliographie : Kachinas. Barton Wright. Northland Press. Flagstaff, Arizona. P. 238*

*Hopi Kachina Dolls. Harold S. Colton. University of New Mexico, Albuquerque. P. 34, N° 59.*

*La Danse des Kachina. Pavillon des Arts. Paris. 1998. P. 86.*

*Kachina des indiens Hopi. Laniel-Le François. Ed. Améz. P.224*

*Revue Arizona Highways. Août 1952. P. 26*

Pièce en rapport : un Koyemsi ayant la même posture et approximativement la même taille (14 cm) se trouve au Muséum für Völkerkunde, Berlin, R.F.A.

Koyemsi est de la couleur de la boue. Il présente quatre protubérances sphériques sur la tête. Les yeux et la bouche sont représentés à l'aide de pastilles. Le kachina a un foulard noué autour du cou. Il est représenté ici en position assise (référence à ses jeux scatologiques ?). Il porte ici apparemment un kilt noir (kokon vitkuna). Les pieds sont chaussés de mocassins rouges. La posture de la pièce est intéressante et l'aspect de Koyemsi est bien rendu. On se risquera à émettre l'hypothèse qu'il s'agit peut être du Koyemsi Awan Tächu.

La pièce est en très bon état général.

Les sphères de boue (ta'chi) dont est décoré Koyemsi, obligatoirement recueillies dans les sources sacrées, rappellent la relation intime de ce Kachina avec l'eau.

Il est membre de l'univers sacré et du monde profane et se trouve être le clown le plus célèbre du monde Hopi. Comme d'autres Kachina, son concept a été emprunté aux Zuñi.

D'après la légende zuñi, il y a plusieurs Koyemsi qui sont tous les enfants d'un couple incestueux (dans ce cas, nous parlons d'une relation entre un frère et une sœur). Les koyemsi ont donc différents noms et leurs aspects diffèrent donc suivant les appellations suivantes :

Pekwina (Le-Prêtre-Soleil) ; Eshotsi (La-Chauve-Souris) ; Muiyapona (Le-Porteur-d'œillets) ; Potsoki (Le-boudeur) ; Nalashi (Le-Vieux-Daim) ; Itseposa (Le-Renfrogné) ; Kyalutsi (Le-Nourrisson) ; Talashi (Le-Jeune-Vieillard).

Tous ces Koyemsi accomplissent le même rituel lorsqu'ils arrivent dans les Mesa. Censés habiter les nuages d'où ils observent les humains, ils jaillissent alors des toits. Ils se livrent alors aux actes les plus fous. Les spectateurs l'arrosent d'eau sale et d'urine et Koyemsi n'a alors de cesse de se venger pour la plus grande joie de l'assistance.



26



- 26 **Pakoko**  
Zuñi, Nouveau Mexique, U.S.A  
Bois, laine, tissu, métal, cuir, fourrure, turquoise, plumes, pigments naturels.  
Hauteur : 27 centimètres  
Circa 1900

10000/12000 €

Voir la reproduction page 29

*Bibliographie : Zuñi Katchinas. Ruth L. Bunzel. The Rio Grande Press, Glorieta, New Mexico. P. 1082.*

Pièce en rapport : Voir le N° 23 de la vente du 18 Juin 2003. Hôtel Drouot. Salle 15. S.A.S. Neret-Minet. Collection privée. France.

Le Kachina est sommé d'une plume. La tête est coiffée d'une bande de tissu rouge qui représente la chevelure. Le masque est vert d'eau avec des yeux rectangulaires noirs. Le nez est tubulaire avec une ouverture. On distingue une lanière de fourrure qui garnit circulairement le pourtour du nez. Le Kachina a une collerette de laine verte qui évoque le Pin de Douglas. Il est revêtu d'une chemise blanche et porte un superbe kilt brodé d'une bande violette et de carrés rouges sur fond vert. Ce kilt représente une couverture navajo. Pakoko porte un collier Navajo et une ceinture en alliage d'argent. Les bras sont articulés. Il tient dans sa main gauche une gerbe et dans la main droite un hochet. Ses pieds sont chaussés de mocassins en cuir teint en rouge.

Le pied droit est absent sinon excellent état général vu l'âge de ce Kachina.

Il danse avec Yebitcai, et Pakok O'ka lors des danses navajo. La cérémonie commence généralement lorsque le soleil se lève. Alors, une longue mélodie émise par Pakoko annonce le début des danses. Les autres danseurs arrivent lorsque les chants de Pakoko sont terminés. Le figurant est toujours un jeune homme du fait que la danse est très physique et de plus la mélodie reste très difficile à exécuter (il faut avoir beaucoup de poumons...). Il y a généralement trois équipes de chanteurs qui se remplacent mutuellement afin de faire face à la fatigue liée à ces chants et danses très difficiles.

- 27 **Kachina Puch Tihu**  
Hopi, Arizona, U.S.A.  
Racine de peuplier américain (Cottonwood, *Populus deltoïdes*), duvet, cordelette, pigments naturels (jaune, bleu, noir, rouge, vert).  
Hauteur : 21 centimètres  
Circa 1960

2000/2500 €

Voir la reproduction page 28

*Bibliographie : Hopi Kachina Dolls. Harold S. Colton. University of New Mexico, Albuquerque. La danse des Kachina. Pavillon des Arts. Paris. 1998.*

Le masque porte une coloration bipartite (bleu gris et jaune). Une touffe de duvet garnit le crâne.

Sur chacune des deux moitiés, des yeux en crochet (en forme d'hameçon) ont pris place. Le nez est tubulaire. A l'arrière du masque a été peint une représentation de maïs. Le masque présente des oreilles rouges. Une collerette verte prend place autour du cou pour rappeler le Pin de Douglas. Le Kachina porte un costume rose et un cache sexe noir. Une écharpe grise et une écharpe rouge sont disposées en baudrier sur le torse de manière à se croiser. Sur la poitrine et dans le dos on peut voir un semi de cercles blancs qui sont vraisemblablement des représentations du maïs. Les pieds sont chaussés de bottes rouges.

- 28 **Kachina Soyok Mana** (Nataska Mana )  
Hopi, Arizona, U.S.A.

Racine de peuplier américain (Cottonwood, *Populus deltoïdes*), cordelette, plumes de rapace, tissu, pigments naturels (noir, rouge, marron, bleu, jaune, blanc, vert).

Hauteur : 23 centimètres

Circa 1930-1940

12000/15000 €

Voir détail et la reproduction

*Bibliographie : Kachinas. Barton Wright. Northland Press. Flagstaff, Arizona. P.77*

*P. 83. Hopi Katchinas. Jesse Walter Fewkes. Smithsonian Institution, Rio Grande Press. P. 85.*

Pièce en rapport : rien à ce jour à notre connaissance dans les collections françaises.

Ce Kachina est déjà au premier abord le véritable morceau de bravoure d'un très grand sculpteur de Tihu, bien que ce dernier soit resté anonyme du fait d'une pratique ancestrale qui voulait que le travail ne fut pas signé. La pièce est très compliquée d'exécution et obéit à un axe en Y. Cela dut avoir une incidence sur le choix d'une racine de peuplier toute particulière et convenant à l'exécution de cette œuvre d'art. Le Tihu repré-



28 (détail)





28

31

sente deux esprits Kachina : une Soyok Mana qui transporte dans sa hotte Heheya Aumutaka représenté sous la forme d'un enfant.

Le masque noir est garni de deux grandes oreilles rouges, en bois, rapportées. Les yeux prennent la forme de cercles jaunes. La bouche rectangulaire est exécutée en relief et découvre les dents. Une bavette ou barbe noire décorée de deux lignes horizontales blanches et parallèles complète le masque. Le Kachina porte sur les épaules une cape blanche (l'Atüü) avec une bordure rouge et noire. Son habillement est complété par une robe noire (Kwasha) décorée d'un filet vert et rouge. Les bras sont collés au corps. Les pieds sont chaussés de bottes blanches (Man'tochi). Soyok Mana porte dans son dos un sac marron qui contient un petit Heheya Aumutaka qui adopte la taille d'un jeune enfant.

Manque au niveau des pieds sinon pièce remarquable qui montre parfaitement l'association liturgique entre Soyok, Soyoko et Heheya.

Membre de la famille des Ôgres, Soyok apparaît durant la cérémonie du Powamu (cérémonie de la danse du Haricot) et plus précisément lors du rituel du Soyok'T. Ce Kachina vient toujours avec son frère Nataska, l'Ôgre-Noir, et son frère jumeau : Wiharu, l'Ôgre-Blanc. Parce que Soyok

est associé ici à Heheya, on peut en déduire que ce tihu a été obligatoirement sculpté par un artiste de la Troisième Mesa (il n'y a que dans cette dernière que cette association existe). Soyok transporte la nourriture offerte aux ogres en contrepartie des offenses et mauvais comportements des enfants. Ceux-ci doivent se faire pardonner en offrant aux ogres des mets les satisfaisant. Si tel n'était pas le cas, Soyok se met à émettre un sifflement menaçant en manière de désapprobation. Ici, l'enfant n'a pas du satisfaire Soyok Mana qui l'emporte. Il est à noter que l'enfant turbulent prend la forme d'un clown.

## 29 Kuwan Heheya

Hopi, Arizona, U.S.A.

Racine de peuplier américain (Cottonwood, *Populus deltoïdes*), plumes de Wood Creeper et duvet, cordelette, pigments naturels (bleu, rouge, jaune, vert, blanc).

Hauteur : 22 centimètres

Circa 1950.

3500/4500 €

*Voir la reproduction*

*Bibliographie : Kachinas. Barton Wright. Northland Press. Flagstaff, Arizona. P.161.*



29

22



*Hopi Kachina Dolls. Harold S. Colton. University of New Mexico, Albuquerque. P. 29*

*Hopi Katchinas. Jesse Walter Fewkes. Smithsonian Institution. Rio Grande Press. P. 85.*

Pièce en rapport : Cette version peu courante ne semble pas se trouver dans les collections françaises.

Le Kachina a un toupet de plumes fixé à l'arrière du crâne. Une touffe de duvet décore le sommet du masque. Une forme en T disposée au centre, à l'aplomb de la bouche tubulaire, semble organiser le décor. Les yeux noirs sont rectangulaires et sont peints sur le fond bleu du masque. Sur les joues, on peut voir des représentations de nuages. Le cou est garni d'une collerette en bois peint en vert à l'imitation d'un tour de cou en Pin de Douglas. Le costume est orange avec une sorte de collet jaune. Les bras sont sculptés collés au corps, les avant-bras ramenés sur le ventre. Kuwan Heheya porte le kilt traditionnel blanc (katzin vitkuna) avec les décors verts, rouges et noirs sur la droite qui sont des prières à la pluie salvatrice. Le Kachina porte enfin des mocassins rouges.

Collages au pieds sinon bon état général pour cette pièce bien colorée.

Kuwan Heheya ou Color Full Heheya apparaît en groupe avec divers danseurs lors des cérémonies du Niman (Fête-du-Retour-à-la-Maison) sur la Première Mesa. Il est accompagné très souvent par l'Oncle-Heheya et Le-jeune-Heheya. Il apparaît aussi dans les cérémonies du Nouveau-Feu (Wüwütcimtû).

- 30 **Kachina Hoho Mana** (Zuñi Kachina Maiden, Jeune-fille-Zuñi)  
Hopi, Arizona, U.S.A.  
Racine de peuplier américain (Cottonwood, *Populus deltoïdes*), plumes de perdrix américaines, pigments naturels (noir, blanc, bleu, rouge, vert).  
Hauteur : 18 centimètre.  
Circa 1950-60

900/1200 €

*Voir la reproduction page 3*

*Bibliographie : Hopi Kachina Dolls; Harold S. Colton. University of New Mexico Press. Page 57, Voir le numéro 156.*

*Kachina des indiens Hopi, Laniel-Le François, page 196.*

Pièce en rapport : un Kachina de ce type se trouve dans la collection du peintre Horst Antes (voir la danse des Kachina, Pavillons des Arts, page 146, N° 82.)

La tête présente un collage de plumes de perdrix américaines. Le masque noir à la tristesse expressive, est encadré de deux grandes oreilles rouges. Cette impression est particulièrement bien rendue par la bouche qui décrit une moue tandis que les yeux dessillés sont formés de fleurs pré-

sentées comme si les pupilles étaient dilatées. Le nez est figuré par trois traits parallèles et verticaux décrivant des zigs zags. L'arrière de la tête est peint d'un batracien. Ce Kachina porte une cape Hopi blanche à bordure bleu et rouge (l'Atüü) et une robe noir à liseret vert et rouge (la Kwasha) qui souligne son appartenance au genre féminin. Les jambes sont peintes en blanc et sont chaussées de bottes blanches (man'tochi).

Etat : les oreilles ont été recollées sinon pièce intéressante.

Ce Kachina est originaire de Zuñi. Il danse accompagné avec Sio Hemis, lors des cérémonies du Niman. Il danse soit comme une mana (femme), soit comme un taka (homme).

### 31 **Kachina Hemis**

Jemez Pueblo, Nouveau Mexique, U.S.A.

Bois (Pin de Douglas ?), coquillage, cordelette pigments naturels (jaune, rouge, bleu, blanc).

Hauteur : 38 centimètres.

Circa 1890-1900

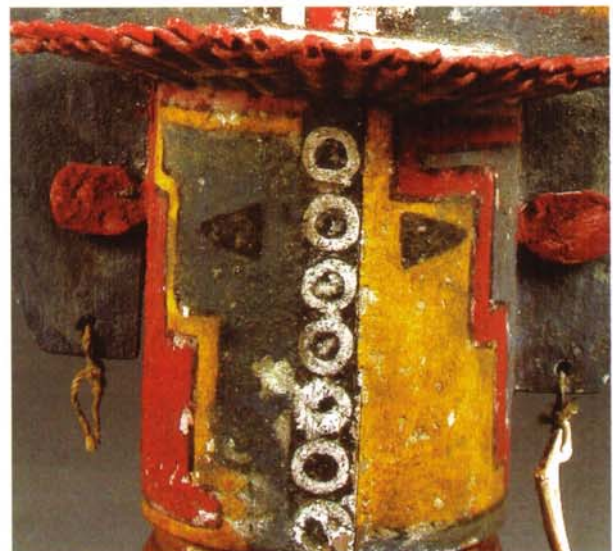
10000/12000 €

*Voir détail ci-dessous et la reproduction page 34*

*Bibliographie : Kachina figuren der Pueblo-Indianer Nordamerikas aus der Studiensammlung Horst Antes, Landesmuseum, Karlsruhe. Fig. 11, 12, 13 et 14*

Pièce en rapport : voir au Cranbrook Institute of Science - publication à voir : Native American Heritage, Mauer, Art Institut of Chicago. 1977. Pl. 350

Ce Kachina à la présence extraordinaire dispose d'une superbe tableta très découpée et très colorée. A droite comme à gauche de la tableta, on peut voir la représentation de l'arc en ciel terminée par une évocation florale. Au centre, une découpe en forme d'escalier porte la représentation d'un



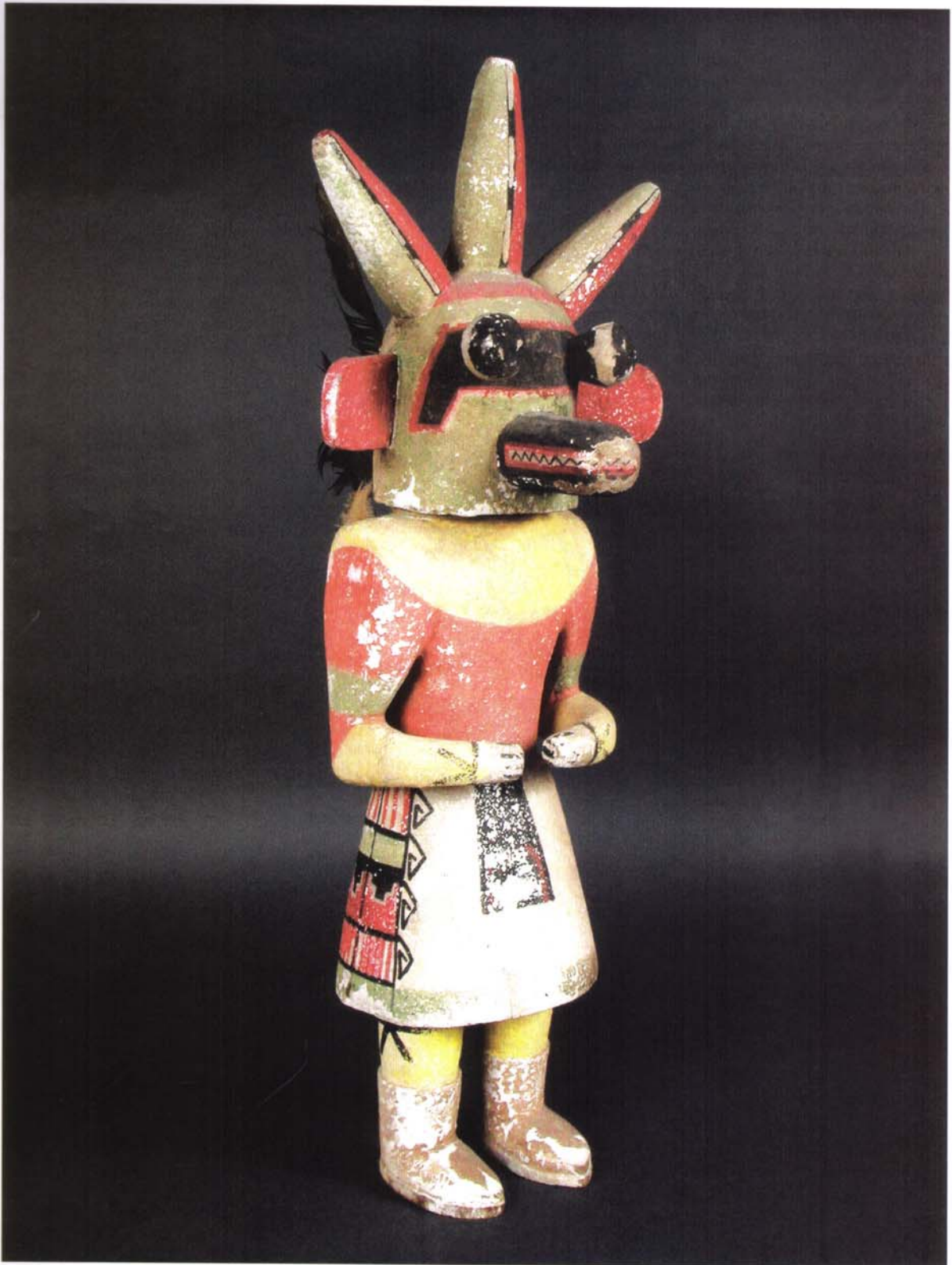
31 (détail)



31

34





32

35

masque de Kachina dont le bord inférieur évoque lui aussi l'arc en ciel, donc la pluie et l'eau si nécessaire. La tabletta se déploie en ailette de couleur bleue bien en dessous des petites oreilles rouges de forme animale du Kachina. Ces ailettes sont garnies de boucles d'oreilles en coquillage (seul subsiste un exemplaire). Le front est somptueusement décoré d'une visière en vannerie colorée. Le masque présente une ligne noire verticale en guise d'arête nasale. Sur cette ligne sont peints des cercles blancs qui normalement sont les symboles des grains de maïs. Les yeux sont triangulaires et noirs. Les joues portent le symbole des éclairs. Tout le corps tubulaire du Kachina est décoré de lignes verticales appariées de couleur bleue au niveau de la nuque et de couleur blanche pour le reste du corps (pluie qui tombe) ; Il s'agit d'un Kachina associé à la germination.  
Très bon état général.

32 **Kachina Pahi-ala** (Three Horned Kachina)

Hopi, Arizona, U.S.A.

Bois de peuplier américain (Cottonwood, *Populus Deltoïdes*), plumes de Roadrunner (famille des Cuculidae), cordelette artisanale (tissée de manière hopi), tissu, pigment naturels (jaune, vert, rouge, noir, blanc).

Hauteur : 54 centimètres

Circa 1930

8000/10000 €

*Voir la reproduction*

*Bibliographie : Hopi Kachina Dolls. Harold S. Colton. Page 59.*

*La Danse des Kachina; Pavillon des Arts. 1998. P. 129 Kachina. Barton Wright. Northland Press. Flagstaff, Arizona. P.133;*

Pièce en rapport : Un Pahi-Ala se trouve au Musée de Neuchâtel.

Pahi-ala est ici traité sublimement, par la beauté des couleurs déjà, qui font appel au vert pomme, au jaune citron, au rouge framboise. C'est un véritable festival de couleur. Mais de surcroît, l'artiste, pour cette formulation rare de Kachina (La Three horned n'est pas courante) a rivalisé dans la recherche du détail en représentant les oreilles amovibles du masque du danseur sur ce Kachina. Ce tihu de grande taille est déjà très équilibré. Il utilise des matériaux natifs (plumes d'oiseaux sauvages, cordelette artisanale hopi etc.). Il respecte parfaitement les règles qui déterminent son aspect qu'il nous faut penser que pour son époque il n'était pas une pièce commerciale pure mais bien un objet culturel avant tout. Ses peintures minérales sur apprêt sont d'origine et ne témoignent d'aucun repeint. Les trois cornes qui garnissent la tête sont peintes de vert pomme et de rouge framboise, la répartition des couleurs se faisant de par et d'autre d'un trait noir servant de fond à des pointillés blancs. Le visage est vert pomme. De

gros yeux proéminents sont reliés par une forme noire soulignée d'un contour rouge. Le masque possède une bouche en forme de bec de canard montrant les dents. A l'arrière, des représentations de nuages sont peintes sur la nuque, déjà magnifiée par la présence d'un éventail de plumes de Roadrunner. Le costume est rouge avec un collet jaune. Les bras qui ceinturent bien le torse, mais qui commencent à s'en décoller, forment des courbes. Des brassards verts les décorent. Les doigts sont peints au trait. Le kachina porte le kilt traditionnel blanc (katzin vitkuna) mais on repère tout de suite le cache sexe (pit'kuna) peu fréquent mais que l'artiste a choisi de représenter. On admirera les décors peints sur le côté droit du kilt réalisés avec un soin tout particulier, mais ne sont ils pas des prières adressées à la pluie salvatrice ? Ce qui explique que l'artiste s'est appliqué avec ferveur. Les pieds sont chaussés de bottes. Légères usures des peintures, sinon très belle pièce.

Cet exceptionnel Kachina porte le nom de Kachina-aux-Trois-Cornes comme son aspect le montre. Il intervient dans les grandes cérémonies traditionnelles Hopi. D'après Colton, ce Kachina aurait été introduit en provenance des Zuñi, dans la culture Hopi à partir de 1921 pour la Première Mesa avant que de gagner les autres. Toutefois, nous devons préciser que certains Hopi se rappellent les danses de ce Kachina sur la Troisième Mesa avant la fondation d'Hotevilla en 1906.

33 **Kachina Yamuhakto** (Kachina-Porteur-de-Bois-sur-la-Tête)

Zuñi, Nouveau Mexique, U.S.A.

Bois de pin de Douglas, crin, laine, tissu, perles, cuir, pigments naturels (noir, blanc, rouge, jaune, bleu).

Hauteur : 27 centimètres

Circa 1910

10000/12000 €

*Voir la reproduction page 37*

*Bibliographie : Kachina figuren der Pueblo-Indianer Nordamerikas aus der Studiensammlung Horst Antes, Landesmuseum, Karlsruhe, 1980. Fig. 111*

Provenance : Ancienne collection Francesco Pellizi, New York, U.S.A.

Pièce en rapport : Voir le N° 35 de la vente du 25 Octobre 2002. Hôtel Drouot. Salle 6. S.A.S Neret-Minet.

Sur le masque a été fixé un bâtonnet décoré à ses extrémités de brins de laine rouge. Au centre de ce bâtonnet, au point d'attache, se trouve un touffe importante de crin noir. Le visage blanc vaporeux de Hamuhakto ne montre que des yeux et une bouche ronde. Une collerette Zuñi en tissu rembourré, peint de motifs carrés, blancs et noirs, garnit le cou. Le costume est rouge ave





33

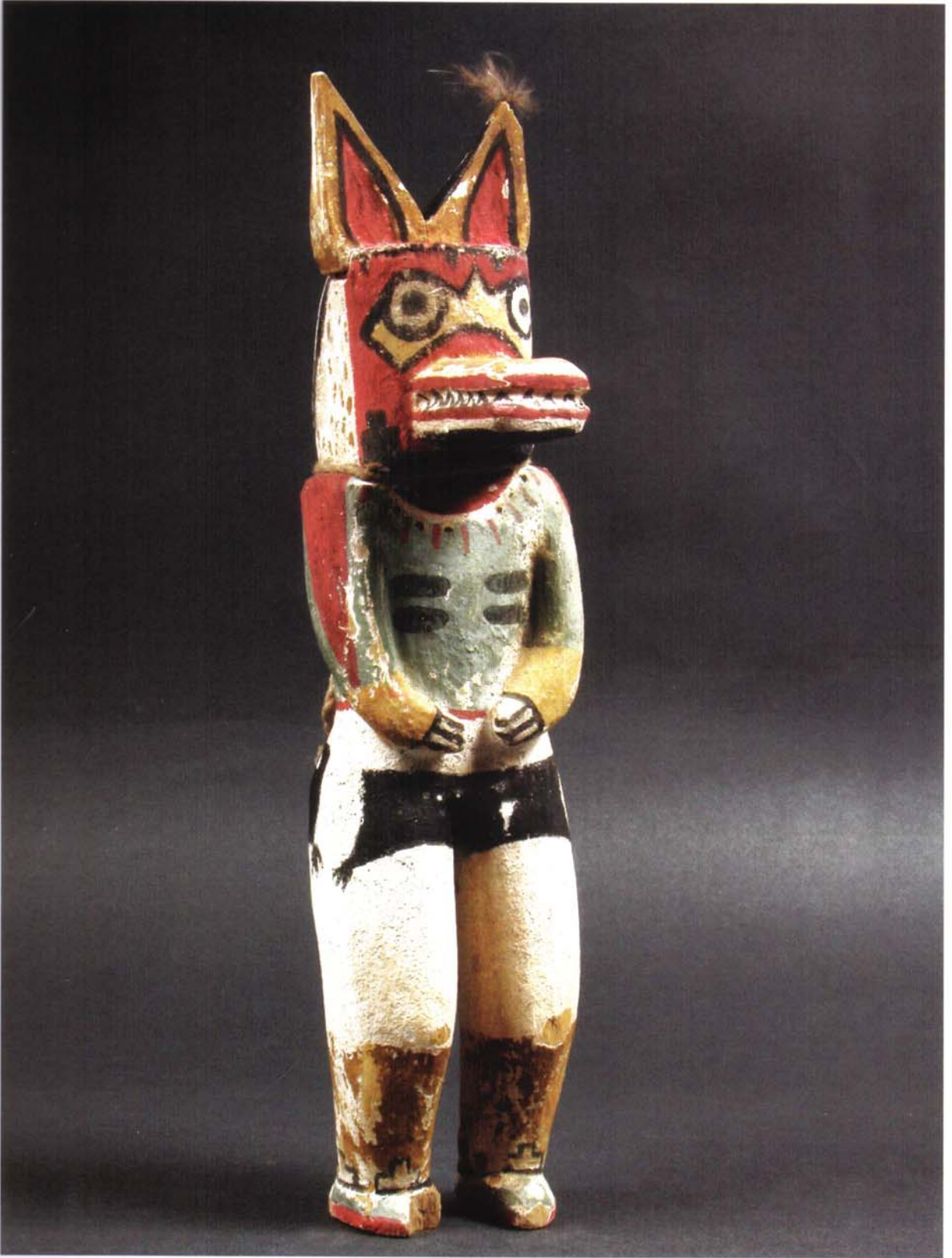
37



34

38





36

39

des stries jaunes. D'importants colliers garnissent la poitrine avec opulence. Le kilt est en peau avec une ceinture pendant sur son côté droit. Les pieds sont chaussés de mocassins de cuir. Grignotage de rongeur au niveau du coude droit, sinon parfait état  
Ce Kachina se produit dans des danses mixtes, entre autres à la fête du Powamu (Danse du Haricot).

34 **Kachina Angak-chin Mana** (Köcha Mana)

Hopi, Arizona, U.S.A.  
Bois de peuplier américain (Cottonwood, *Populus Deltoïdes*), cordelette, pigments naturels (noir, blanc, rouge, bleu-vert).  
Hauteur : 18,5 centimètres  
Circa 1920

10000/12000 €

Voir la reproduction page 38

*Bibliographie : Kachina. Barton Wright. Northland Press. Flagstaff, Arizona. P.174*

Pièce en rapport : Rien de signalé dans les collections françaises, ce modèle féminin n'est pas fréquent.

Angak-chin mana possède une coiffure en débordement sur le masque. A l'arrière de la coiffure, on trouve deux chignons traditionnels : le masque est blanc et permet aux yeux rectangulaires et noirs de se détacher parfaitement. Il n'y a pas de bouche. On peut voir pendre des ficelles sur le masque, ce qui nous permet d'ajouter que traditionnellement des plumes blanches sont suspendues à trois de ces ficelles qui interviennent au niveau inférieur du masque. Une bande noire à figure géométriques surmonte une longue barbe (le Sowichmi) à l'origine en crin de cheval. Le kachina porte une cape hopi (l'Atüü) et une robe noire à liseré vert et rouge (Kwasha). Les bras sont repliés sur le corps, mains sur le ventre. Les pieds sont chaussés de bottes blanches (Man'tochi). On notera un très bon état général pour cette rare et jolie pièce.

Toujours accompagnée de sa version masculine Angakchin, il est très populaire dans toutes les Mesa. Il danse sur la Plaza et émet des chants très mélodieux. On considère que ses versions masculines et féminines sont originaires de Zuñi. Il a également été adopté dans tous les pueblos de la région du Rio Grande.

35 **Kachina Quoi-a** (Kau-a Kachina)

Hopi, Arizona, U.S.A.  
Bois de peuplier américain (Cottonwood, *Populus Deltoïdes*), fibres végétales, cordelette, pigments naturels (rouge, bleu, jaune, rose, blanc, orange, noir).  
Hauteur : 16 centimètres ;  
Circa 1940-1950

2500/3000 €

Voir la reproduction page 28

*Bibliographie : Hopi Kachina Dolls. Harold S. Colton. University of New Mexico, Albuquerque. P. 51.*

*Kachinas. Barton Wright. Northland Press. Flagstaff, Arizona. P. 178*

Pièce en rapport : Une Quoi-a se trouvait dans l'ancienne collection Thery-Atchevinsky. France

Le masque est carré et de teinte générale bleue. Une forme en triangle établit un pont au dessus d'un nez tubulaire de couleur rouge et bleu. Les liserés bleus et blancs semblent attester d'une origine Zuñi. le costume est orange. Une écharpe rouge disposée obliquement lui barre la poitrine. Les bras portent des brassards bleus. Ils sont ramenés pliés sur le corps, les mains sur le ventre. Le Kachina porte un kilt blanc traditionnel (katzin vitkuna) avec un liseré noir et la ceinture traditionnelle montrant des motifs verts, rouges et noirs qui sont des prières à la pluie. On peut voir au niveau des genoux sur les jambes l'évocation des tours de jambes en laine noire que portent les danseurs. Les pieds sont chaussés de mocassins rouges.

Bon état général.

Ce très vieux type de Kachina chante en Navajo quant il apparaît dans les danses régulières. Il existe deux types très différents. Le présent modèle est le type le plus ancien des deux. Il apparaît dans la cérémonie du Pachavu, dans le village de Mishongnovi. Il peut aussi apparaître dans les danses en ligne.

36 **Kachina Kweo** (Kwewû, Kachina-Loup)

Hopi, Arizona, U.S.A.  
Racine de bois de peuplier américain (Cottonwood, *Populus Deltoïdes*), duvet, cordelette, pigments naturels (noir, jaune, rouge, bleu, blanc, noir, ocre).  
Hauteur : 25 centimètres  
Circa 1900-1910

12000/15000 €

Voir la reproduction page 39

*Bibliographie : Kachina des indiens Hopi. Laniel-Le François. Ed. Amez. P.320.:*

*Hopi Kachina Dolls. Harold S. Colton. University of New Mexico, Albuquerque. P. 40.*

*Kachinas. Barton Wright. Northland Press. Flagstaff, Arizona. P.164.*

*The Hopi Kachinas. Jesse Walter Fewkes. Smithsonian institution; Rio Grande Press. P.145*

Pièce en rapport : Une pièce très proche au Muséum für Völkerkunde, Berlin. R.F.A

Cette Kachina adopte une forme animale figurative Les oreilles dressées, peintes de rouge ourlé de jaune, Kweo a fier allure. L'arrière du crâne est peint de petits traits verticaux voulant suggérer les poils de la fourrure. Les yeux sont



expressifs, grands ouverts, inquisiteurs, est ce le rendu de la forme sphérique qu'ils adoptent qui donne cette impression ? Ce loup là observe, épie. Les yeux sont reliés par une forme géométrique peinte en jaune. La bouche prend la forme d'un bec de canard. Cette bouche dispose de lèvres dont le rouge ne donne qu'encore plus de blancheur aux terribles dents que Kweo montre. Le Kachina porte une tunique bleue décorée de quatre traits noirs parallèles disposés en colonne de deux. Les bras suivent le corps naturellement et, sans que le coude ne fût ployé, les mains prennent naturellement place sur le ventre. Les doigts sont esquissés délicatement à la peinture noire. Une collerette placée sous la tête semble irradier quelques rayons à moins qu'il ne s'agisse de quelque collier de griffes que nous avons eu à connaître au sein des civilisations amérindiennes. Un triangle rouge de forme allongée décore chaque bras. Kweo semble porter un pantalon et possède un cache sexe. Les pieds sont chaussés de mocassins au décor très élaboré.

Petit manque au bout du pied droit sinon superbe état pour une pièce d'intérêt exceptionnel.

Le Kachina-Loup fait son apparition lors de la venue des Kachina-Antilopes et des Kachina-Daims. Le danseur reste un peu à l'écart, observant la ligne des danseurs Chôp (Kachina-Antilopes), il s'appuie sur un bâton qui a pour fonction de symboliser des buissons ou des arbres susceptibles de le dissimuler. A la fin de la danse cérémonielle, Kweo se voit offrir de la farine de maïs et des paho (bâtons de prière) afin qu'il utilise ses dons pour permettre au peuple hopi de trouver et de tuer du gibier.

Le masque de Kweo peut paraître lors de la cérémonie du Serpent d'Eau, sur la Première Mesa.

37 **Talavai** (Kachina-de-l'Aube, Kachina-Silencieux)  
Hopi, Arizona, U.S.A.

Racine de bois de peuplier américain (Cottonwood, *Populus Deltoïdes*), cordelette, pigments naturels rouge, vert pomme, jaune, blanc, noir

Hauteur : 21 centimètres

Circa 1900

12000/15000 €

Voir la reproduction page 42

*Bibliographie : Kachina des indiens Hopi. Laniel-Le François. Ed. Amez. P.360*

*Kachinas. Barton Wright. Northland Press. Flagstaff, Arizona. P.38.*

*Hopi Kachina Dolls. Harold S. Colton. University of New Mexico, Albuquerque. P. 45.*

*The Hopi Kachinas. Jesse Walter Fewkes. Smithsonian Institution; Rio Grande Press. P. 102*

Pièce en rapport : une œuvre de même époque et quasiment identique fait partie des collections du Muséum für Völkerkunde, Berlin, R.F.A.

Ce Kachina montre sur le sommet de multiples trous permettant la fixation d'une brassée de plumes. L'arrière de la plate forme du crâne est peinte en noir et la nuque montre une chevelure. Le front de couleur rouge est en surplomb. Les yeux sont représentés sous la forme de rectangles noirs apparaissant sur un fond vert pomme. Les joues du masque sont ornées de motifs de nuages, d'éclairs et de pluie qui tombe. La bouche adopte une forme tubulaire et une couleur rouge. Une ligne noire longe le bord inférieur du masque. Le costume est rouge et dispose d'un collet versicolore avec des échappées de couleurs sur le rouge du vêtement qui sont là pour rappeler l'importance de la pluie salvatrice qui doit tomber et tombe enfin. Talavai qui se fait aussi appeler Kachina-Silencieux, cela même s'il chante beaucoup comme nous le verrons exposer dans cette étude, porte un kilt blanc traditionnel (katzin vitkuna) bordé de vert pomme avec sur le côté droit des motifs verts, rouges et noirs qui sont autant de prières à la pluie salvatrice (les verticales figurent la pluie qui tombe, les lignes rouges et blanches le soleil à travers le voile de l'averse matinale...). Les pieds semi-circulaires sont chaussés de mocassins. On peut légitimement admirer le jeu des couleurs utilisé pour les jambes, chevilles et mocassins.

C'est un tihu pour lequel les artistes rivalisent entre eux et peuvent montrer tout leur art car il montre un décor constitué de tons précieux. Autrefois, ce superbe Kachina apparaissait en compagnie de son jumeau, au lever du soleil. Il occupait alors les toits et se mettait à chanter des refrains gais ou tristes pour réveiller les villageois et les appeler à profiter des joies d'une nouvelle journée.

38 **Kachina Ma'alo**

Hopi, Arizona, U.S.A.

Bois de peuplier américain (Cottonwood, *Populus Deltoïdes*), brins de végétaux, cordelette, plumes de corbeau, pigments naturels (noir, vert, jaune, blanc, rouge).

Hauteur : 24 centimètres

Circa 1900

12000/15000 €

Voir la reproduction page 43

*Bibliographie : The Hopi Kachinas. Jesse Walter Fewkes. Smithsonian Institution; Rio Grande Press. P. 103*

*Kachinas. Barton Wright. Northland Press. Flagstaff, Arizona. P.176*

*Hopi Kachina Dolls. Harold S. Colton. University of New Mexico, Albuquerque. P. 50*

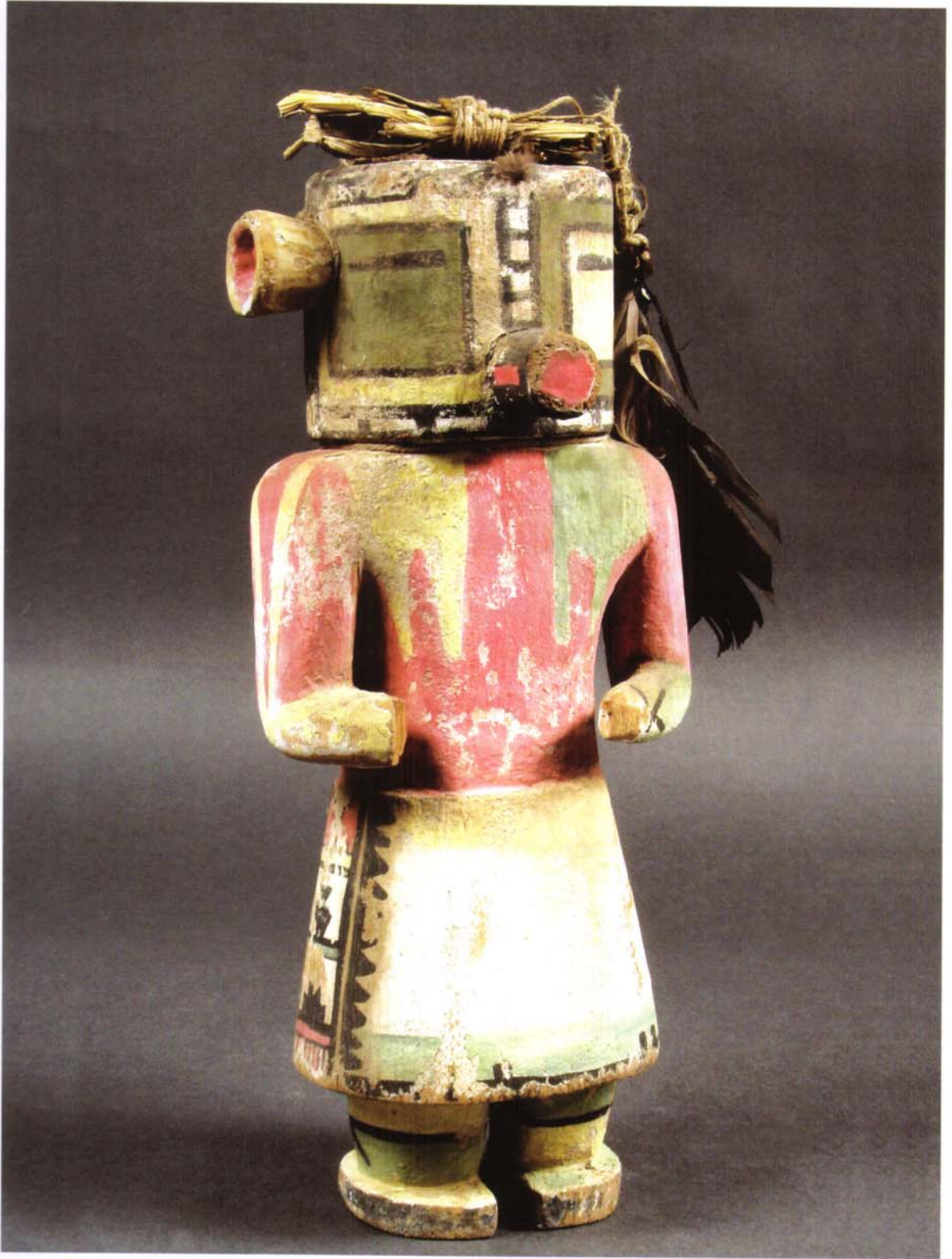
*Hopi Kachina Tradition. Alph H. Secakuku. Northland Publishing. P. 50 et 51*



37

42





38

43

Pièce en rapport : Un Kachina Ma'alo se trouvait dans l'ancienne collection Jenny Keifts. Voir le N° 20 du catalogue de vente du 19 Décembre 2002. Vente au 7, rue Rossini. S.A.S. Neret-Minet. Paris.

Le sommet du masque forme une plate forme où a pris place un petit fagot de brins de végétaux. Sur le côté gauche du masque, on peut voir en lieu et place de l'oreille un pendant constitué de plumes de corbeaux. Seule l'oreille droite a été représentée sous la forme d'un petit entonnoir dont la cavité a adopté la teinte du rose. Sur le front, une frise fait référence au maïs. Le bord inférieur du masque est parcouru d'une ligne de traits blancs intercalés avec des espaces noirs. Il s'agit d'une référence directe à la collerette Zuñi et donc à l'origine Zuñi de ce modèle de Kachina. Les yeux sont formés de traits noirs qui apparaissent pour l'un dans un carré vert entouré d'une bande jaune, pour l'autre dans un carré jaune entouré d'une bande verte. A l'aplomb du nez tubulaire, une ligne verticale composée de petits carrés blancs s'élève vers le ciel.

Le costume est rouge surmonté par un collet versicolore d'où s'échappent des verticales représentant la pluie. Les bras sont repliés à une faible distance du corps. Un bracelet noir peut encore être vu au poignet gauche. Ma'alo porte un kilt blanc traditionnel (katzin vitkuna) bordé de vert pomme avec sur le côté droit des motifs verts, rouges et noirs qui sont autant de prières à la pluie salvatrice. Les pieds sont de forme semi-circulaires.

Un petit manque au bout du bras droit mais qui n'occulte en aucune manière l'exceptionnelle qualité de ce Kachina.

Ma'alo, originaire de Zuñi, participe au Niman de Juillet sur la Première Mesa et aux danses régulières ailleurs. Il vient généralement avec Takarsh Mana. Il danse aussi avec Hemis, Kuwan Heheya et Angak'China sur la Première Mesa.

39 **Kachina Puch Tihu représentant un Kachina animal**

Hopi, Arizona, U.S.A.

Bois de peuplier américain (Cottonwood, *Populus Deltoïdes*), plumes de pigeon, cordelette, pigments naturels (rouge, jaune, bleu, blanc, noir).

Hauteur : 24 centimètres

Circa 1920-1930

4500 /5500 €

*Voir la reproduction ci-contre*

*Bibliographie : Voir pour les Puch Tihu, l'ouvrage « La Danse des Kachina ». Le Pavillon des Arts. Paris, 1998.*

Le Kachina a un front en visière ornée de deux bandes de couleur (jaune et bleu) ceintes de part et d'autre par une bande de couleur rouge, représentant sans doute l'arc en ciel. Le dessus du masque

et son arrière sont peints de couleur rose. Les yeux se détachent sous la forme de rectangles noirs sur un masque blanc dont les joues sont ornées de deux empreintes animales. La bouche en forme de bec de canard montre les dents. Les oreilles étaient initialement figurées par des touffes de plumes ou de coton assujetties à l'aide de cordelettes qui sont demeurées en place. Une cape (couverture) Hopi blanche dont les bords sont garnis de bandes rouges et bleues est jetée sur les épaules du Kachina qui se tient hiératiquement, les bras ramenés au corps, les poings serrés. Aucun système d'attache au niveau des poings ne permet de sup-



37





41

42

40

poser la présence initiale d'accessoires. Le Kachina porte un kilt blanc présentant une écharpe peinte de motifs liturgiques. La couleur de cette jupe indique qu'il s'agit d'un Kachina de type masculin. Les jambes blanches sont terminées par des Tochi ou Tak'tochi (mocassins) rouges. La pièce est très équilibrée. On notera particulièrement la parfaite application des pigments avec des lignes rouges et bleues parfaitement parallèles sur la cape. Les plumes ont été restituées car ne disposant pas d'une technique d'attache amérindienne. Pièce intéressante.

- 40 **Tasaf Kachin'Mana** (La-Jeune-Fille-Navajo)  
Hopi, Arizona, U.S.A.  
Racine de bois de peuplier américain (Cottonwood, *Populus deltoides*), pigments naturels (noir, orange, rouge, blanc, vert, gris, jaune).  
Hauteur : 17 centimètres  
Circa : 1950-1960

4000/4500 €

*Voir la reproduction ci-dessus*

*Bibliographie : Hopi Kachina Dolls. Harold S. Colton. Page 52, N°138.  
Kachina des indiens Hopi. Laniel-Le François; Ed. Amez. Page 280. Voir aussi le Fewkes.  
Kachinas : The Barry Goldwater Collection par Barton Wright, Publication W.A. Krueger*

*Company, Phoenix, Arizona, U.S.A. 1975. Page 22, numéro 2*

Pièce en rapport : Un Kachina Tasaf Kachin'Mana se trouve dans les collections du Muséum für Völkerkunde, Berlin. Egalement mais de type Hopi dans la collection Barry Goldwater présentée au Heard Museum. Provenance : ancienne collection Maurice Derumaux, Paris.

Son masque orange semble plaqué sur un visage à la carnation naturelle. Cette face surnaturelle est humanisée par des joues rouges et des yeux ronds. La bouche est figurée par un tube à l'instar des masques navajos. La coiffure est typique des femmes de cette ethnie.

Les bras sont représentés repliés, les avant bras sur le ventre. Les poings montrent des trous qui devaient servir à sertir une évocation des branches de Pin de Douglas que le danseur agitait durant la danse. Le costume est navajo : il est ici constitué d'une chemise verte et d'une longue robe plissée, grise à bordure inférieure rouge. Les pieds portent classiquement des mocassins rouges.

Les plus beaux modèles présentent un nez relevé, signe de l'affectation et de la prétention dont font montre les femmes navajo lorsqu'elles dansent.

Restauration au pied droit

Le Kachina Tasaf Kachin'Mana intervient durant la danse navajo qui se déroule sur la grande place, il accompagne alors Tasaf kachina.

- 41 **Hahai-I Wu-uti** (Kachina Mother, La Mère Kachina ou Femme-Qui-Verse-De-L'eau)  
Hopi, Arizona, U.S.A.

Racine de bois de peuplier américain Hopi (Cottonwood, *Populus deltoïdes*), duvet, pigments naturels (noir, blanc, rouge, bleu, vert).  
Hauteur : 17 centimètres  
Circa : 1950-60

4000/4500 €

*Voir la reproduction page 45*

*Bibliographie : Hopi Kachina Dolls. Harold S. Colton. Page 31, N°44.*

*Hopi Kacinas, Fewkes page 75.*

Pièce en rapport : Pièce similaire au Muséum für Völkerkunde, Berlin, R.F.A.

Provenance : ancienne collection Maurice Derumaux. Paris.

Une touffe de duvet est nouée au dessus du crâne. Ce Kachina a un masque blanc rayé de verticales rouges. Les yeux et la bouche sourient dans un parallélisme artistique délibérément choisi. Les joues sont soigneusement rougies. Les cheveux sont noués en chignons particuliers sur les tempes. Le cou est garni d'une collerette jaune. Le Kachina porte une cape blanche Hopi à bordure bleu et rouge (l'Atüü). La robe noire (Kwasha) est typique du vêtement féminin. Une ceinture blanche dite de pluie ceint la taille. Enfin, le Kachina porte des bottes blanches (man'tochi). On notera un collage au pied gauche.

Il est considéré comme la mère de tous les Kachina. Il est aussi l'un des principaux acteurs de la cérémonie du Serpent de l'Eau. Il peut aussi apparaître dans d'autres cérémonies telles la scène des Soyok't (ogres) sur la Première Mesa où il demande aux enfants des villageois de la nourriture pour ses propres enfants, les Nataska (ogres). Il conduit également les Shalako (les oiseaux géants) jusqu'à la place du village où il leur désigne leur emplacement. Le rôle de ce Kachina est tellement important qu'il est très souvent offert aux enfants par leurs parents.

- 42 **Kachina Puch Tihu**

Hopi, Arizona, U.S.A.

Racine de bois de peuplier américain (Cottonwood, *Populus deltoïdes*), duvet, pigments naturels (rose, bleu, blanc, noir, rouge, jaune, orange).

Hauteur : 19,5 centimètres.

Circa : 1930

4500/5000 €

*Voir la reproduction*

*Bibliographie : voir pour les Puch Tihu, l'ouvrage « La Danse des Kachina », le Pavillon des Arts, Paris.*

Provenance : ancienne collection Meyer Potamkin, Pennsylvanie, U.S.A.

Ancienne collection du Muséum of the American Indian, Heye Foundation, N.Y., U.S.A. Porte le numéro d'inventaire 18-607

Ce Kachina au pedigree prestigieux est peint de couleurs vives et attrayantes. Son sommet est garni d'une touffe de duvet. L'arrière du masque et le dessus du crâne sont peints de couleur rosée. Le front est en décrochement sur le visage blanc. Les yeux sont en forme de trapèzes. Les joues arborent des triangles couchés aux bords crénelés. La bouche prend la forme d'un tube. Ce Kachina porte une cape blanche hopi à bordure bleu et rouge qui recouvre elle-même un costume blanc. Les pieds sont figurés sous forme de demi-cercles.

- 43 **Poupée Navajo**

Navajo, Arizona, U.S.A.

Racine de bois de peuplier américain (Cottonwood, *Populus deltoïdes*), plumes, pig-



43

44



ments naturels (blanc, noir, jaune, bleu et rouge).  
Hauteur : 31 centimètres.  
Circa : 1920/1930

1500/2000 €

*Voir la reproduction page 46*

L'effigie est représentée debout. La coiffure noire enserme un masque jaune au visage barré par une transversale noire. La bouche épouse à peu de chose près la forme d'un rectangle. La chemise est blanche et sert de fond à un collier. Les bras sont ramenés sur le corps, mains sur le ventre. La main gauche soutient une représentation de vanerie navajo, mais c'est sur le kilt que l'artiste a travaillé le plus sa composition en s'inspirant des motifs de tapis. Les jambes sont peintes en blanc et les pieds sont chaussés de mocassins rouges. Ce type d'effigie est rare. Une petite étiquette portant le nom de l'artiste est collée sous le pied.

#### 44 Poupée Navajo

Navajo, Arizona, U.S.A.

Racine de bois de peuplier américain (Cottonwood, *Populus deltoides*), plumes, pigments naturels (blanc, noir, jaune, bleu et rouge).  
Hauteur : 28,5 centimètres.

Circa : 1920/1930

1500/2000 €

*Voir la reproduction*

L'effigie est représentée debout. La coiffure noire enserme un masque jaune au visage barré par une transversale noire. La bouche épouse à peu de chose près la forme d'un rectangle. La chemise est blanche et sert de fond à un collier. Les bras portent des brassards bleus et rouges. Les bras sont dirigés vers l'avant de la sculpture après que d'avoir suivi la ligne du corps jusqu'aux coudes. La main droite tient un hochet bleu tandis que la main gauche tient du duvet. Le kilt présente un décor géométrique assez compliqué de losanges imbriqués dans les tons orange, bleu, blanc et ocre. L'effet visuel est très réussi. Les pieds sont chaussés de bottes rouges à bordures noires. Cette deuxième œuvre était initialement appairée avec la première présentée sous le N°44. Il s'agit d'un témoignage intéressant de l'art amérindien des poupées.

#### 45 Tambour Cérémoniel Hopi

Hopi, Arizona, U.S.A.

Bois, peaux, pigments naturels.

Diamètre : 30 cm.

Circa : 1900

1500/1800 €

*Voir la reproduction*

Provenance : Ancienne collection Derumaux.  
Recueilli par l'artiste Paul Coze lors de son voyage en Arizona en 1935.



45



46

Ce tambour porte une représentation d'un arc-en-ciel et était utilisé lors des cérémonies.

#### 46 Fétiche Ours

Zuñi, Nouveau-Mexique, U.S.A.

Pierres, dont turquoises, agathe et roche, vraisemblablement argilique, fibres.

Longueur : 7 cm.

Circa : Fin XIX<sup>ème</sup> / Début XX<sup>ème</sup> siècle.

700/800 €

*Voir la reproduction*

*Bibliographie : Zuñi Fetishes par Frank Hamilton. Smithsonian Institution.*

Expertise minéralogique conduite par M. Hervé Naudy, expert en Histoire Naturelle.

Animal mythique de tous les peuples amérindiens, ce superbe fétiche ours servait d'amulette protectrice à son possesseur et lui permettait également, après des incantations, de posséder le pouvoir de l'animal pour la chasse.

Sa patine ainsi que le poli au niveau des oreilles indiquent l'ancienneté de la pièce, les yeux sont incrustés de turquoises, la bouche est incisée, l'animal repose sur quatre petits pieds qui supportent un corps assez étiré. La charge magique est liée à l'effigie animale à l'aide d'un lien végétal.



50  
48

52  
49

51  
47

## BIJOUX AMERINDIENS ANCIENS

*Tous ces objets d'art ont été soumis au contrôle et sont revêtus d'un poinçon de l'Etat.*

*Les lots 47, 48, 49, 50, 51 et 52 figuraient dans la Vente du 18 Juin 2003 mais n'avaient pu vous être présentés. Nous avons le plaisir de vous les proposer à nouveau.*

- 47 **Bague hopi à représentation d'un Kachina Koyemsi** (Kachina à la tête de boue).  
Hopi, Arizona, U.S.A.  
Argent, nacre et pierres fines.  
Circa 1960. 200/ 250 €

*Voir la reproduction*

- 48 **Bague hopi à représentation d'un Kachina Chōf** (Kachina antilope).  
Hopi, Arizona, U.S.A.  
Argent, turquoise, nacre et pierres fines.  
Circa 1960. 200/ 250 €

*Voir la reproduction*

- 49 **Bague zuñi représentant le Dieu soleil** (Sun God)  
Zuñi, Nouveau Mexique, U.S.A.

Argent, turquoise, nacre et pierres fines.  
Circa 1960

200/250 €

*Voir la reproduction*

- 50 **Bague navajo représentant l'Oiseau Tonnerre** (Thunderbird)  
Navajo, Arizona, U.S.A.  
Argent, turquoise, nacre et pierres fines.  
Circa 1960. 200/250 €

*Voir la reproduction*

- 51 **Bague hopi à représentation du Dieu Arc en ciel** (Rainbow Man)  
Hopi, Arizona, U.S.A.  
Argent, turquoise, nacre et pierres fines.  
Circa 1960. 200/250 €

*Voir la reproduction*

- 52 **Bague hopi à représentation du Dieu Arc en ciel** (Rainbow Man)  
Hopi, Arizona, U.S.A.  
Argent, Turquoise, Nacre et pierres fines.  
Circa 1940. 900/ 1000 €

Superbe travail de mosaïque de pierres sur monture de métal précieux.

*Voir la reproduction*



- 53 **Broche Zuñi représentant l'Oiseau Tonnerre (Thunderbird)**  
Zuñi, Nouveau Mexique, U.S.A.  
Argent, Turquoise, Nacre et pierres fines  
Circa 1950

600/800 €

*Voir la reproduction*

- 54 **Broche Zuñi représentant un daim**  
Zuñi, Nouveau Mexique, U.S.A.  
Argent, Turquoise et pierres fines  
Circa 1930

900/1000 €

*Voir la reproduction*

Cette représentation rare est un superbe travail de pierreries sur argent.

- 55 **Bague Zuñi à représentation de l'Oiseau Tonnerre et du Dieu Soleil**  
Zuñi, Nouveau Mexique, U.S.A.  
Argent, Turquoise, Nacre et pierres fines  
Circa 1930

300/350 €

*Voir la reproduction*

- 56 **Bracelet**  
Hopi, Arizona, U.S.A.  
Argent, turquoise  
Forme ouverte en U, diamètre : 6,5 centimètre  
Milieu XX<sup>ème</sup> siècle

500/600 €

*Voir la reproduction*

Décor d'une étoile à 8 branches, représentée sous la forme d'une mosaïque de turquoises. Exubérant décor gravé. Très belle qualité.

*Voir la reproduction*

- 57 **Pendentif (du même atelier que le précédent ?)**  
Hopi, Arizona, U.S.A.  
Argent, turquoise  
Longueur : 5,5 centimètre  
Milieu XX<sup>ème</sup> siècle

250/300 €

*Voir la reproduction*

Ce pendentif à suspendre à une chaîne, épouse la forme d'une goutte. Le décor est à base de gravures et d'incrustations de pierres. On peut assortir ce bijou au précédent, N° 56 de la vente.



55

53

56

54

57



60

## LIVRES RARES

- 58 **Barton Wright.**  
Kachinas : The Barry Goldwater Collection at the Heard Museum.  
W.A. Krueger Company. 1<sup>re</sup> Edition. 1975.  
130/180 €

Intéressant ouvrage traitant des Kachina par type de danses et écrit par le spécialiste américain Barton Wright.

- 59 **Powell J.W.**  
21st annual report of the Bureau of American Ethnology. 1899-1900.  
Washington, Government printing office.  
1<sup>re</sup> Edition. 1903.  
1300/1500 €

*Voir la reproduction*

L'ouvrage de référence pour le spécialiste des Kachina. On y retrouve tous les types décrits et répertoriés au tout début du XX<sup>ème</sup> siècle. De très nombreuses planches aident prodigieuse-

ment à conduire des déterminations. Cet ouvrage est de plus en plus rare de par le simple fait que la beauté des représentations a amené nombre de personnes à détacher les planches sur beaucoup d'exemplaires. Le livre présenté est pour sa part intact et peu fréquent dans les bibliothèques françaises.

Référence de passage en vente : Octobre 2002.  
Maison de Ventes Neret-Minet à Paris

- 60 **Matilda Coxe Stevenson.**  
The Zuñi Indians. Extract from the 23<sup>rd</sup> annual report of the Bureau of American Ethnology.  
Washington, Government printing office. 1<sup>re</sup> Edition. 1905.  
1400/1800 €

*Voir la reproduction*

Ce magnifique ouvrage traite des masques, des cérémonies, des tablettes, des autels du peuple Zuñi et renferme une documentation aussi complète qu'indispensable. Livre en parfait état et complet.





TCŪB



CIPOMĚLI



SOWIŃWŪ



HELIOTYPE CO., BOSTON.



61

52



## INDIENS DES PLAINES

### 61 Coiffure Roach

Indiens des plaines

Poils de Porc Epic, poils de daim, fibres, pigments et cuir.

Longueur : 38 cm

Circa Fin XIX<sup>ème</sup> - début XX<sup>ème</sup>

3000/4000 €

*Voir la reproduction*

*Bibliographie : Indian & Eskimo Artifacts of North America. Charles Miles. American Legacy Press. New York. P.146.*

Pièce en rapport : ancienne collection René Rasmussen. Drouot, 19 Mars 1980. N°100 au catalogue. Ancienne collection Jenny Keifts. Vente aux enchères du 19 Décembre 2002. S.A.S Neret-Minet. N°20 du catalogue.

Elle est montée sur un support en fibres tressées. La frange de poils se compose de longs poils de Porc Epic et de poils plus courts provenant de daims avec des pigments verts, jaunes et rouges sur le support.

Il s'agit d'une pièce très esthétique en parfait état.

### 62 Jeu de cartes

Apache, U.S.A.

Peau, pigments naturels, perles

Dimensions : 9,5 cm x 16,5 cm

Epoque présumée début XX<sup>ème</sup> siècle

1400/ 1600 €

*Bibliographie : American Indian Art. Norman Feder, Ed. Harry Abrams. New-York. 1965. P. 28*

Provenance : Ancienne collection Derumaux.

11 cartes en peau, peintes de personnages, de symboles et d'armes conservées dans un petit sac de peau à décor de perlage. Porte une étiquette de collection M. D.

### 63 Casse-tête

Sioux, U.S.A.

Pierre, bois, cuir, poils

Longueur : 46 centimètres

Epoque présumée fin XIX<sup>ème</sup> - début XX<sup>ème</sup> siècle

1400/1800 €

*Voir la reproduction*

*Bibliographie : Indian War Clubs of the American Frontier. John Baldwin. P.54*

Provenance : Ancienne collection Derumaux.

Une pierre marron biconique est assujettie à une âme de bois recouvert de cuir (rawhide). A l'extrémité du manche se trouve fixé un bout de cuir recouvert de crins de cheval teintés en rouge.

La pierre est travaillée et teintée dans les creux. Elle est polie et patinée, bon état général.

### 64 Casse-tête

Apache, U.S.A

Pierre, bois, perles, cuir, crins, tissu.

Longueur : 64 centimètres.

Epoque présumée : début XX<sup>ème</sup> siècle

1800/2200 €

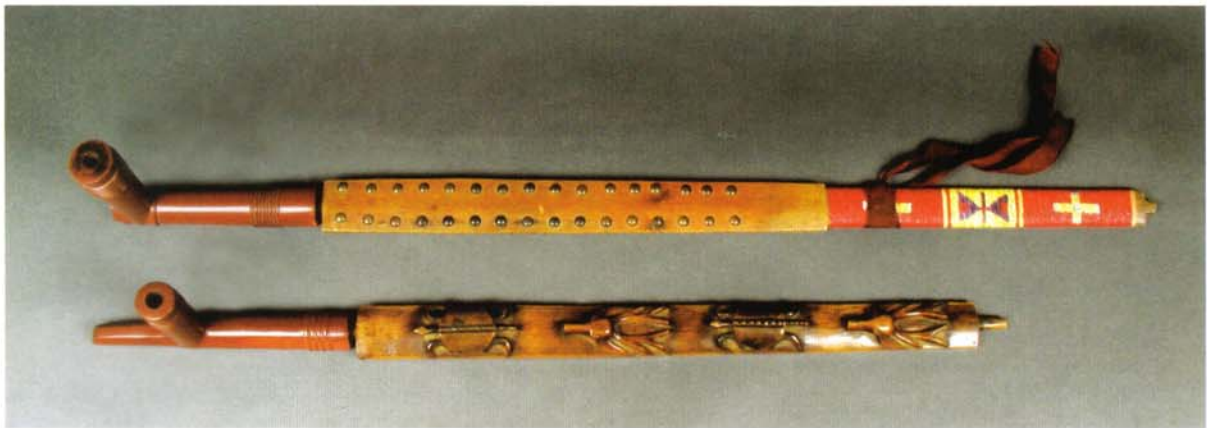
*Voir la reproduction*



65

63

64



67

66

*Bibliographie : Indian War Clubs of the American Frontier. John Baldwin. P.61.*

Un œuf de pierre est assujetti avec un cuir à un manche de bois recouvert de cuir et de perlage. L'extrémité du manche a reçu le décor d'une touffe de crins de cheval teints en vert. Après les guerres indiennes de l'Ouest, en 1890, les casse-têtes seront fabriqués principalement dans les Réserves à des fins de représentation, d'autorité et par principe traditionnel, ils seront alors décorés comme ce très beau modèle de diverses perles de couleur.

65 **Casse-tête**

Sioux, U.S.A.  
Pierre, bois, cuir.  
Longueur : 48 centimètres  
Epoque présumée fin XIX<sup>ème</sup>

1200/1500 €

*Voir la reproduction*

*Bibliographie : Indian War Clubs of the American Frontier. John Baldwin. P.55. N°189.*

Une pierre beige polie biconique est assujettie à un manche en bois recouvert de cuir. Il s'agit des vieux types de casse-tête. Un excellent modèle en bon état général.

66 **Calumet**

Sioux, U.S.A.  
Catlinite, bois.  
Longueur avec le foyer : 87 centimètres.  
Epoque présumée fin XIX<sup>ème</sup>.

7000/8500 €

*Voir la reproduction*

*Bibliographie : the Native American Heritage Evan Maurer. The Art Institut of Chicago.*

Le tuyau en bois roux poli est superbement sculpté de motifs alternés de têtes de Wapiti et de tortues. Il s'emmanche sur un foyer en catli-

nite, de type poue, en grand T renversé. Excellent état et très belle patine d'usage.

67 **Calumet**

Sioux, U.S.A.  
Bois, quill, tissu, laiton, catlinite  
Longueur : 87 centimètres  
Epoque présumée fin XIX<sup>ème</sup>.

6000/7000 €

*Voir la reproduction*

*Bibliographie : the Plains Indian Collection of the Haffenreffer Museum of Anthropology. Barbara Hail, Brown University, 1980.P.246.*

Provenance : Ex collection Forest Fenn. U.S.A.

Le tuyau en bois est décoré de quill rouge (Porc Epic) à la prise avec des représentations de motifs géométriques. Les deux autres tiers de sa longueur sont décorés de « clous de tapissier » en laiton disposés sur deux lignes parallèles. Le fourneau, en catlinite, joliment sculpté, a la forme d'un L.

68 **Mocassins d'enfant**

Huron, Québec, Canada.  
Peau, poils d'Original.  
Epoque présumée fin XIX<sup>ème</sup>.

600/800 €

*Voir la reproduction*

Provenance : Ancienne collection Derumaux. Belle paire de petits mocassins à motifs floraux.

69 **Poupée**

Sioux, U.S.A.  
Peau, perles, cheveux, cuir, tissu.  
Hauteur : 33,5 centimètres.  
Epoque présumée fin XIX<sup>ème</sup> ou début XX<sup>ème</sup> siècle.

1300/1600 €

*Voir la reproduction*



Elle représente un jeune guerrier en costume traditionnel. La tête de la poupée est garnie de cheveux humains.

**70 Paire de jambières**

Sioux, U.S.A.  
Peau, perles de couleur bleu, blanche, orange, verte, rouge.  
Dimensions : 47 x 35 cm.  
Epoque présumée : début XX<sup>ème</sup>.

1000/1200 €

Provenance : Ancienne collection Derumaux.

*Bibliographie : Encyclopedia of American Indian Costume. Joséphine Paterek. ABC-Clio. 1994*

Cette paire de jambières pour femme montre un décor géométrique sur fond bleu (étoiles, lignes...)

**71 Mocassins d'enfant**

Iroquois, U.S.A.  
Cuir, tissu, perles  
Circa Début XX<sup>ème</sup> siècle

700/800 €

*Voir la reproduction ci-dessous*

Provenance : Ancienne collection Derumaux.

*Bibliographie : Encyclopedia of American Indian Costume. Joséphine Paterek. ABC-Clio. 1994*

**72 Paire de mocassins**

Arapaho, U.S.A  
Peau, perles bleus et rouges  
Circa fin XIX<sup>ème</sup> siècle

1500/1800 €

*Voir la reproduction*

*Bibliographie : Encyclopedia of American Indian Costume. Joséphine Paterek. ABC-Clio. 1994*

Paire de mocassins en peau perlée, avec les semelles en rawhide.

**ESKIMO**

**73 Poupée eskimo**

Ingassalik, Groenland  
Peau de phoque, perle  
Circa 1900

1300/1500 €

*Voir la reproduction*

*Bibliographie : Indian & Eskimo Artifacts of North America. Charles Miles. American Legacy Press. New-York.*

Cette grande poupée Eskimo est habillée d'une pèlerine faite de perles. Les bottes en peau de phoque ont une décoration élaborée.



71

69

72

73

68

- 74 **Lunettes de neige**  
Eskimo de la région Mackensie  
Bois, sinew, pigment noir.  
Circa fin XIX<sup>ème</sup> siècle  
1300/1500 €

*Bibliographie : Indian & Eskimo Artifacts of North America. Charles Miles. American Legacy Press. New York.*

La lunette est sculptée dans une pièce de bois. A l'arrière, les cavités sont enduites de pigment noir (charbon de bois) afin d'atténuer les effets de la réverbération. L'attache est faite de sinew.

- 75 **Ensemble de trois amulettes**  
Eskimo d'Alaska  
Ivoire marin.  
750/800 €

*Bibliographie : Indian & Eskimo Artifacts of North America. Charles Miles. American Legacy Press. New-York.*

Représentation d'un ours polaire et de deux phoques.

- 76 **Amulette**  
Eskimo préhistorique d'Alaska  
Ivoire marin.  
Période Punuk  
750/800 €

*Bibliographie : Indian & Eskimo Artifacts of North America. Charles Miles. American Legacy Press. New-York.*

Cette amulette prend la forme d'un ours polaire.

- 77 **Modèle de pipe**  
Eskimo d'Alaska  
Ivoire  
Longueur : 10 centimètres  
Circa. Fin XIX<sup>ème</sup> siècle  
800/900 €

*Bibliographie : Indian & Eskimo Artifacts of North America. Charles Miles. American Legacy Press. New-York.*

- 78 **Ensemble de deux amulettes**  
Eskimo, Alaska  
Ivoire marin.  
Epoque préhistorique tardive.  
750/850 €

*Bibliographie : Indian & Eskimo Artifacts of North America. Charles Miles. American Legacy Press. New-York.*

Ces amulettes prennent la forme de têtes d'ours polaire.

- 79 **Ensemble de deux pièces de jeu.**  
Eskimo, Alaska

Ivoire marin.  
Circa XIX<sup>ème</sup> siècle  
750/800 €

*Bibliographie : Indian & Eskimo Artifacts of North America. Charles Miles. American Legacy Press. New York.*

- 80 **Amulette**  
Eskimo, Alaska  
Ivoire marin  
Epoque préhistorique tardive  
800/900 €

*Bibliographie : Indian & Eskimo Artifacts of North America. Charles Miles. American Legacy Press. New York.*

Cette grande amulette représente un phoque.

## NORTHWEST COAST

- 81 **Hameçon de pêche**  
Nootka, Colombie Britannique, Canada.  
Circa XIX<sup>ème</sup> siècle.  
350/400 €  
Cet hameçon était utilisé pour la pêche aux flétans.



83



- 82 **Cuillère cérémonielle**  
Haïda, Colombie Britannique, Canada.  
Corne de chèvre de montagne.  
Longueur : 25,5 centimètres.  
Circa milieu du XIX<sup>ème</sup> siècle.

5000/5500 €

*Bibliographie : Indian & Eskimo Artifacts of North America. Charles Miles. American Legacy Press. New York. P 58*

*L'Art Haïda par George F. Mac Donald. Musée canadien des civilisations. Hull (Québec) Canada 1996 P38*

Cette cuillère est composée de deux parties jointes par des rivets en cuivre. Le manche est finement sculpté de figures totémiques représentant une tête d'aigle surmontée par un ours portant un petit shaman assis entre ses oreilles.



84

- 83 **Cuillère cérémonielle**  
Haïda, Colombie Britannique, Canada.  
Corne de chèvre de montagne.  
Longueur : centimètres.  
Circa fin XIX<sup>ème</sup> siècle

3000/3500 €

*Voir la reproduction*

*Bibliographie : Indian & Eskimo Artifacts of North America. Charles Miles. American Legacy Press. New York. P 58*

*L'Art Haïda par George F. Mac Donald. Musée canadien des civilisations. Hull (Québec) Canada 1996 P38*

Cette cuillère est composée de deux parties jointes par des rivets en cuivre. Le manche est finement sculpté de figures totémiques représentant entre autres des animaux mythiques.



85

## ART OCEANIEN

### Nouvelle Guinée

- 84 **Monnaie Wenga**, Boiken, Nouvelle Guinée.  
Monnaie en coquillage, Bénitier. Très beaux effets de matière et patine. Œuvre de grande dimension. Diamètre 27 cm.

3000/3500 €

*Voir la reproduction*

- 85 **Masque Manam Island**, Ramu, Nouvelle Guinée.  
Bois avec restes de pigments. Visage à l'expression recueillie.  
Longueur : 58 cm.

2000/2200 €

*Voir la reproduction*



86

- 86 **Monnaie.** Peuple Mendi, Southern Highland, Nouvelle Guinée.  
Coquille de volutidé Melo melo.  
Orné d'un motif incisé linéaire et dentelé en pointillé. Œuvre de grande dimension de très belle qualité.  
Longueur : 29 cm.

1000/1500 €

*Voir la reproduction ci-dessus*

- 87 **Sculpture.** Boiken, Nouvelle Guinée.  
Bois lourd patiné, écorce et plume.  
Représentation d'une sculpture masculine les mains jointes sur le ventre, le visage recueilli, la tête pointue et le haut de la tête sculpté d'un oiseau symbolique.  
Longueur : 43 cm

900/1000 €

- 88 **Kap Kap.** Boiken, Nouvelle Guinée.  
Coquillage et écaille.  
Découpé dans une coquille de Volutidé Melo Melo dans laquelle est attachée une écaille de forme losangique oblongue dont le port est signe de dignité et de rang social.  
Longueur : 9 cm.

350/380 €

Pièce en rapport : Objet similaire au Musée des Beaux Arts de Dunkerque.

- 89 **Kap Kap.** Boiken, Nouvelle Guinée.  
Œuvre semblable à la précédente et d'aussi belle qualité.

L : 11 cm.

350/380 €

- 90 **Masquette.** Lower Ramu, Nouvelle Guinée.  
Bois à patine grise.  
Petit masque à l'expression typique Ramu au nez allongé empaté enroulé. Représentation d'ancêtre. Longueur : 16 cm.

300/350 €

- 91 **Monnaie Yua.** Abelam, Nouvelle Guinée.  
Coquillage taillé.  
Forme circulaire en anneau de très belle qualité. Incisions en haut de la pièce. Grande dimension. Longueur : 27 cm.

1500/1600 €

- 92 **Masquette.** Lower Ramu, Nouvelle Guinée.  
Bois à patine grise.  
Petit masque à l'expression typique Ramu, au nez allongé enroulé, représentation d'ancêtre.  
Longueur : 17 cm.

300/350

- 93 **Ornement de danse.** Abelam, Nouvelle Guinée.

Os de Casoar.

Œuvre à patine miel présentant des incisions ornées de motifs géométriques.  
L'objet est terminé en son haut d'un oiseau. On distingue une tête d'ancêtre dans les motifs symboliques. Longueur : 27 cm.

400/430 €

- 94 **Crochet à nourriture.** Middle Sepik, Yatmul, Nouvelle Guinée.

Bois à patine brune.

Représentant un ancêtre debout sur un croissant symbolique servant de crochets.

Longueur : 57 cm.

3800/4000 €

- 95 **Masquette.** Lower Ramu, Nouvelle Guinée.  
Bois à patine foncée.  
Petit masque à l'expression typique Ramu au nez allongé démesurément, représentation d'ancêtre à haut du crâne côtelé sur lequel est sculpté un oiseau.

Longueur : 21 cm.

300/350 €

- 96 **Masquette.** Lower Ramu, Nouvelle Guinée.  
Bois à patine foncée.  
Représentation d'ancêtre au haut crâne et au nez allongé.

Longueur : 21 cm.

300/350 €





- 97 **Mortier à Bétel.** Lower Ramu, Nouvelle Guinée.  
Bois à patine foncée.  
Représentant deux ancêtres atlantes.  
Longueur : 10,5 cm.

180/200 €

- 98 **Mortier à Bétel** Lower Ramu, Nouvelle Guinée.  
Bois à patine gris brune.  
De forme anthropomorphe, il représente un ancêtre masculin, au dos scarifié, tenant une coupelle ornée sur sa tête, debout sur une base.  
Longueur : 10,5 cm

160/180 €



- 99 **Crochet de Cérémonie,** Gogodala (Fly river). Nouvelle Guinée.  
Bois et polychromie.  
Représentant une scène mythologique d'un homme avalé par un crocodile. Ancêtre totémique. Longueur : 90 cm

4000/4500 €

*Voir la reproduction ci-dessus*

*Bibliographie : "Aida", Life and Ceremony of the Gogodala, A.L. Crawford, Ed. Robert Brown and Associates, 1981.*

- 100 **Masquette** Lower Ramu, Nouvelle Guinée.  
Bois à patine naturelle rougeâtre.  
Petit masque au visage souriant orné d'un long nez. Reproduction d'un ancêtre.  
Longueur : 22 cm. 300/350 €
- 101 **Mortier à Bétel**, Massim, Nouvelle Guinée.  
Bois à patine brune.  
Reste de bétel dans la coupe. Mortier à base ajourée à têtes d'ancêtres bifaces incisées.  
Longueur : 16,5 cm. 180/190 €
- 102 **Masquette** Lower Ramu, Nouvelle Guinée.  
Bois à patine foncée.  
Masque au visage souriant orné d'un long nez.  
Longueur : 19 cm 300/350 €



103

- 103 **Bouclier de guerre**, Peuple Mendi, Southern Highland, Nouvelle Guinée.  
Bois et polychromie.  
Beau bouclier de forme allongé dont les extrémités sont arquées, il possède une nervure centrale. Peinture à base de pigments noirs et rouges en surfaces harmonieuses symétriques et symboliques délimitées par des lignes pointillées incisées.  
Longueur : 136 cm. 2800/3000 €
- 104 **Plat conique**. Sépik, Nouvelle Guinée.  
Terre cuite. Incisée à motifs polychromes à représentations symboliques mythologiques.  
D : 28 cm 450/500 €
- 105 **Masque**. Peuple Wosera, Abelam, Nouvelle Guinée.  
Bois patiné représentant une tête d'ancêtre à coiffe en ailettes aux traits hiératiques et bruts caractéristiques de l'ethnie.  
H : 28 cm. 500/600 €
- 106 **Monnaie en anneau**. Boïken, Nouvelle Guinée.  
Coquille de coquillage bénitier.  
D : 8,5 cm. 200/300 €
- 107 **Monnaie en anneau**. Boïken Nouvelle Guinée.  
Coquille de coquillage bénitier.  
D : 7 cm. 150/160 €
- 108 **Masque**. Peuple Wingei, Abelam, Nouvelle Guinée.  
Bois à restes de polychromie. Ce masque représente une tête d'ancêtre à la haute coiffe triangulaire, au visage aux traits oblongs.  
L : 38 cm. 700/800 €
- 109 **Masque**. Abelam central, Nouvelle Guinée.  
Bois patiné. Représentation d'une tête d'ancêtre au visage ovale à la coiffe allongée, restes de polychromie.  
L : 27 cm. 400/450 €
- 110 **Dague**. Abelam, Nouvelle Guinée.  
Os à patine brun miel.  
L : 28 cm. 300/400 €
- 111 **Spatule à bétel**. Abelam, Nouvelle Guinée.  
Os de casoar orné d'une tête de perroquet stylisé. L : 32 cm. 250/300 €
- 112 **Masque à igname**. Maprik, Nouvelle Guinée.  
Vannerie à motifs ajourés à restes de polychromie en forme de tête de perroquet.  
H : 35 cm. 450/500 €

*Bibliographie : « Vision d'Océanie », Musée Dapper.*





113

- 113 **Monnaie Talipun.** Yanguru, Nouvelle Guinée.  
Vannerie, bois et pigments.  
La vannerie attachée à un coquillage Turbo représente un oiseau très finement exécuté orné de pigments noirs, rouges et blancs. Ce type d'objet caractéristique du village yanguru sert de monnaie d'échange avec les Yatmuls qui les utilisent pour payer leurs dots.  
H : 37 cm.

1200/1300 €

Cf une œuvre proche collectée par le docteur Gerrits au Linden Museum de Stuttgart.

*Bibliographie : A.J.P. Meyer, « Art Océanien », Gründ. 1995, P. 320.*

- 114 **Masque à igname.** Maprik, Nouvelle Guinée.  
Vannerie à restes de polychromie en forme de tête de perroquet.  
L : 28 cm.

600/700 €

*Bibliographie : « Vision d'Océanie », Musée Dapper.*



116

- 115 **Ornement nasal.** Asmat, Nouvelle Guinée.  
Bifide ajouré en os. L : 15 cm. 150/180 €

- 116 **Grand bouclier.** Asmat, Nouvelle Guinée.  
Bois lourd.  
Bouclier de guerre anthropomorphe polychrome à motifs symboliques incisés de chauve-souris. Pièce ancienne de facture brute.  
H : 1,65 m.

2800/2900 €

*Voir la reproduction*

*Bibliographie : Musée de Berlin « Asmat, Mythos und Kunst im Leben mit den Attnen » 1995.*

*Smidt Dirk, « Asmat Art » 1996.*

- 117 **Masque Rom.** Ile d'Ambrym, Vanuatu.  
Ecorce aux vives peintures rouges et vertes portant une longue barbe de fibres à la face en losange et au profil en croissant qui l'apparente comme tous les masques de ce type, aux tambours à forme verticale de la même contrée.  
H : 48 cm (sans les fibres). 1300/1500 €

*Bibliographie : modèle similaire reproduit dans « Vision d'Océanie », Musée Dapper. Page 187.*

- 118 **Bâton de cérémonie.** Peuple Wosera, Nouvelle Guinée.  
Bois lourd patiné à restes de polychromie.  
Il représente un ancêtre à la haute coiffe aux traits bruts, l'œuvre est incisée et ajourée et servait pour la cérémonie du culte de la plantation de l'igname nouveau.  
H : 1,06 m. 1000/1200 €
- Bibliographie : « L'Art Océanien », Antony J.P. Meyer.*
- 119 **Avant de Canoé.** Middle Sepik.  
Bois patiné brun.  
En forme de tête de crocodile marin, *Crocodylus porosus*, ancêtre primordial ayant pour fonction de protéger la chute de l'embarcation.  
Longueur : 47,5 cm 450/500 €
- 120 **Trompette.** Golfe Huon, Nouvelle Guinée.  
Coquillage triton à patine brune épaisse.  
Longueur : 27 cm 500/550 €
- 121 **Crochet pour la nourriture.** Korogu, Middle Sepik, Nouvelle Guinée.  
Bois à patine brune épaisse.  
Représentant une tête d'ancêtre tirant la langue au long cou terminé par deux crochets.  
Longueur : 56 cm 700/800 €
- 122 **Hache en pierre.** Lac Sentani, Irian Jaya, Nouvelle Guinée.  
Pierre dure verte proche de la jadéite.  
Objet de prestige et d'échange interclanique.  
Longueur : 20 cm 400/450 €
- 123 **Sculpture d'ancêtre.** Asmat, Irian Jaya, Nouvelle Guinée.  
Cette statuaire représente un ancêtre masculin au long corps incisé à reste de kaolin. Récoltée dans les années 1950 par un anthropologue.  
Longueur : 72 cm 1000/1200 €
- 124 **Poignée de Harpon.** Asmat, Irian Jaya, Nouvelle Guinée.  
Bois lourd brun foncé à patine brillante ornée d'une représentation d'ancêtre. De par la dimension de la base l'objet devait servir pour la chasse aux gros poissons tels des requins.  
Longueur : 46 cm 450/480 €
- 125 **Grande lance de danse cérémonielle.** Lower Sepik, Nouvelle Guinée.  
Bois à patine foncée à représentation d'ancêtre.  
Longueur : 150 cm 350/380 €
- 126 **Monnaie en anneau.** Yua, Abelam, Nouvelle Guinée.  
Coquillage bénitier, à motifs incisés sur le haut de l'objet. Intacte.  
Longueur : 23 cm 1200/1400 €
- 127 **Mortier à Bétel.** Manam Island, Ramu, Nouvelle Guinée.  
Bois à patine brune. Gobelet conique à décor orné de cercles en haut relief à cercles de chaux.  
Longueur : 12 cm 150/180 €
- 128 **Kap Kap.** Arapesh, Nouvelle Guinée.  
Coquillage et écaille. Ornement de rang social et porté par les personnes importantes de la tribu. Le fin travail ajouré de l'écaille laisse à penser qu'il a appartenu à un dignitaire.  
Longueur : 10 cm 480/500 €
- 129 **Sculpture d'ancêtre.** Middle Sepik, Nouvelle Guinée.  
Bois et peintures polychromes.  
Cette statue représente un ancêtre féminin accroupi sur une base les bras relevés parallèles au torse. Deux oiseaux sont juchés sur chaque côté du crâne, les traits du visage sont scarifiés, le nombril et le pubis symboliquement signifiés.  
Longueur : 87 cm 1200/1500 €
- 130 **Avant de Pirogue.** Baie de Humboldt, Irian Jaya, Nouvelle Guinée.  
Bois délavé à restes de polychromies.  
Représentation de différents poissons dont un requin marteau.  
Longueur : 48 cm 800/900 €
- 131 **Mortier à Bétel.** Massim, Nle Guinée.  
Bois à patine épaisse. Représentation d'ancêtre masculin biface debout sur une base, une coupe sur la tête. Restes de chaux dans le récipient.  
Longueur : 14 cm 1000/1200 €
- 132 **Masque moustique.** Peuple Mambé, Nouvelle Guinée.  
Bois avec polychromies noire, blanche et rouge.  
Ce modèle présente une polychromie à base de chevrons blancs et rouges. Le front est fuyant et les yeux apparaissent sous la forme de fentes. Masque de type mâle de par son nez allongé se différenciant du masque femelle et de son nez pâteux. C'est une référence directe à Parak, l'esprit mythique masculin. Cet esprit est associé aux cérémonies des jeunes hommes et à la chasse. Il a pour rôle de dévoiler le gibier aux chasseurs et dans le même temps de le cacher aux concurrents. La région d'origine de ce type de masque est celle de l'intérieur des terres Mambé et s'est répandu le long du de l'embouchure du Sépik.  
Longueur : 44 cm. 1200/1500 €





136

#### AUSTRALIE

- 133 **Boomerang**. Australie.  
Bois patiné à belle courbure. Cent ans d'âge  
environ. L : 52 cm 300/350 €
- 134 **Boomerang**. Australie.  
Bois patiné. Récolté il y a une cinquantaine  
d'années. L : 61 cm 300/350 €
- 135 **Boomerang**. Australie.  
Bois patiné d'environ cent ans d'âge.  
L : 60 cm. 300/350 €

#### VIETNAM

Sculptures des Hauts Plateaux (Tây Nguyên) du Vietnam.

Ces sculptures, poteaux gardiens des habitations funéraires sont l'épiphénomène de l'Art des Ethnies Jaraï et Bohnar des Hauts Plateaux du Vietnam. Piliers symboliques intercesseurs entre la Terre et le



138

Ciel dont leurs artistes en créant cet art, né de l'animisme aborigène perpétuent la relation conflictuelle éternelle entre la Vie et la Mort.

*Bibliographie : Phan Cẩm Thuong, Nguyen Tan Cu « Dieu Khac Nha Mô Tây Nguyên » The Sculpture of funeral houses in Tây Nguyen. Hanoi. 1995.*

- 136 **Sculpture**. Jorai, Vietnam.  
Bois délavé par le temps et les intempéries.  
Représentation d'un pleureur, il est accroupi et se tient la tête exprimant le recueillement et la douleur.  
H : 107 cm. 3000/3800 €  
*Voir la reproduction ci-dessus à gauche*

- 137 **Sculpture**. Jorai, Vietnam.  
Bois délavé représentant un pleureur.  
H : 76 cm. 2000/2300 €

- 138 **Sculpture.** Jorai, Vietnam.  
Bois délavé par le temps et les intempéries représentant un chapeau sur la tête.  
H : 115 cm. 3000/3200 €  
*Voir la reproduction page 63*
- 139 **Sculpture** Jorai, Vietnam.  
Bois délavé.  
Rare représentation d'un singe, statue représentant l'embryo. Le mot « Kra » (en Jarai) ou le mot « Dok » (en Bohnar) même à un sens ambigu : il désigne une espèce intermédiaire entre l'homme et le singe.  
H : 39 cm 1200/1500 €
- 140 **Sculpture** Bohnar, Vietnam.  
Bois patiné et délavé.  
Statuaire exécutée avec grande finesse, elle représente un pleureur dans la position caractéristique.  
H : 91 cm. 3000/3500 €  
Pièce en rapport : objet similaire au Musée d'Hô Chi Minh Ville.Vietnam.

- 141 **Grande sculpture** Jorai, Vietnam.  
Bois délavé représentant un diable assis, type de statuaire peu courante en forme de pleureur cornu assis dans la position et l'attitude caractéristique. H : 126 cm 4500/5000 €
- 142 **Sculpture** Jorai, Vietnam.  
Bois délavé représentant un buste de personnage les bras en avant articulés.  
H : 35 cm. 700/800 €

#### DIVERS

- 143 **Masque.** Hauts plateaux himalayens, Népal.  
Bois patiné.  
Représentation d'un visage aux traits hiératiques empreints de puissance et de recueillement. Traits scarifiés.  
Première tiers du XX<sup>ème</sup> siècle.  
Longueur : 23 cm 450/500 €
- 144 **Pistolet Couteau.** Ifuago, Luzon, Philippines.  
Fer, bambou et vannerie.  
Curieux couteau à poignée en forme de crosse de pistolet et lame à gâchette ajourée. Pièce vraisemblablement unique.  
Longueur : 23 cm. 300/350 €

#### COLLECTION DE CUILLIÈRES

- 145 **Cuillère.** Ifuago, Luzon, Philippines. Bois patiné brun brillant. Représentation d'ancêtre sur la poignée.  
Longueur : 15 cm 300/350 €

- 146 **Cuillère.** Ifuago, Luzon, Philippines. Bois patiné brun.  
Représentation d'ancêtre sur la poignée.  
Longueur : 18 cm 300/350 €
- 147 **Cuillère.** Ifuago, Luzon, Philippines. Bois patiné brun clair. Grande représentation d'ancêtre sur toute la poignée.  
Longueur : 28 cm 350/380 €
- 148 **Louche.** Ifuago, Luzon, Philippines. Bois patiné brun. Représentation d'ancêtre sur la poignée. Longueur : 26 cm 300/350 €
- 149 **Cuillère.** Tanzanie. Bois patiné brun rouge.  
Représentation d'ancêtre sur la poignée.  
L : 35 cm. 160/180 €
- 150 **Cuillère.** Tanzanie. Bois patiné brun clair.  
Représentation d'ancêtre sur la poignée.  
L : 36 cm. 70/80 €

#### ART AFRICAIN

- 151 **Masque heaume.** Luba, Congo.  
Masque au visage empreint de force intérieure. Manques dus à des rongeurs.  
L : 40 cm 1200/1400 €  
Provenance : Collection belge. Récolté par des colon durant la première moitié du XX<sup>ème</sup> siècle. Resté dans la famille jusqu'à ce jour.
- 152 **Calebasse de sorcier.** Congo.  
Coloquinte, cordage et mâchoire humaine attachées à elle. Bouchon en bois. 200/300 €
- 153 **Tabouret.** Sénoufo, Côte d'Ivoire.  
Bois raviné. L : 55 cm 200/220 €
- 154 **Tabouret.** Sénoufo, Côte d'Ivoire.  
Bois patiné. D : 22 cm. 150/180 €
- 155 **Tabouret.** Lobi, Burkina Fasso.  
Bois patiné raviné. L : 47 cm. 150/160 €